

Gedeeld Herkenbaar Duurzaam





De gemeente Breda heeft een oppervlakte van 12.915 hectare. Daarvan is 983 ha bedekt met steen of asfalt en 725 ha met water. 295 ha bestaat uit aangelegd groen en 799 ha uit natuurlijke begroeiing. Minstens 22 procent van Breda is dus openbare ruimte.



Voorwoord

Heeft u zich wel eens afgevraagd hoe Breda er over een jaar of 12 uitziet? Hoe de openbare ruimte eruit ziet en hoe we die gebruiken? Natuurlijk, 2020 ligt nog een eind voor ons. Maar toch. Het is van belang dat Breda ook dan een stad is waar het goed toeven is. Waar iedereen uit de voeten kan, jong en oud. Daar moeten we ons nu op voorbereiden. In deze Visie geven we richting aan hoe we de komende jaren met de openbare ruimte om willen gaan.

De Visie die voor u ligt, is in nauwe samenspraak met Bredanaars gemaakt. De afgelopen tijd keken we met heel diverse mensen vooruit. We deelden ervaringen, wensen en ideeën. Er waren inspirerende gesprekken over wat er in de toekomst in Breda mogelijk zou kunnen zijn. Allerlei ideeën gingen daarbij over tafel, prachtige ideeën, die lieten zien dat u mee wilde in de richting die we met deze Visie op gaan.

De openbare ruimte is immers het kostbaarste bezit van onze gemeente. En de openbare ruimte is van elke inwoner van Breda - iedereen kan er gebruik van maken. We moeten er dan ook trots op zijn en er goed voor zorgen. Dat zijn we niet alleen verplicht aan elkaar, maar ook aan onze kinderen en kleinkinderen. Met die gedachte in het achterhoofd kiest de Gemeente Breda voor gedeelde ruimte, herkenbare ruimte en duurzame ruimte.

Als wethouder Ontwerp en Beheer van de Openbare Ruimte ben ik blij dat in deze visie de inwoners van onze stad nog duidelijker centraal staan. Daarmee is het werk niet klaar. Ik hecht er persoonlijk aan om ook de komende tijd met elkaar in gesprek te blijven. Ideeën te delen, en samen vooruit te blijven kijken. Alleen zo zijn we in staat om onze omgeving te gebruiken, in te richten en te beheren op een manier die past bij Breda.

Janus Oomen

Wethouder Ruimtelijke Ontwikkeling, Ontwerp en Beheer Buitenruimte



Inhoudsopgave

Voorwoord	1
Inhoud	3
Samenvatting	5
Inleiding	7
1 De openbare ruimte anno 2009	11
1.1 Inleiding	11
1.2 Functies van stad en dorp	11
1.3 Plaats van de openbare ruimte	11
1.4 De openbare ruimte als beleidsinstrument	12
1.5 Gebruik, inrichting en beheer van de openbare ruimte	12
2 De openbare ruimte anno 2020	15
2.1 Inleiding	15
2.2 Verwachte ontwikkelingen	15
2.3 Gevolgen voor de openbare ruimte	16
3 Het ontwikkelingsmodel openbare ruimte	19
3.1 Inleiding	19
3.2 De drie waarden	19
3.3 Het model	19
3.4 De toepassing in de praktijk	21
4 De invoering van de beleidsvisie	25
4.1 Inleiding	25
4.2 Gevolgen voor stedelijke ontwikkeling	25
5 Het proces	37
5.1 Inleiding	37
5.2 De stadsgesprekken	37
5.3 De stadsmanifestatie	37
5.4 Reacties op de conceptvisie	37
5.5 Integraliteit	38
5.6 Relatie Buitenruimteplan	38
Bijlage	39
1 Wat doen we zoal in de openbare ruimte	41
2 De herkenbaarheid van stad, dorpen en buitengebied van Breda	42
3 Uitvoeringsprogramma Visie Openbare Ruimte Breda 2020	44
4 Dromen van Bredase burgers opgevangen op de stadsmanifestatie Horizon 2020, 1 november 2008 in Breda	46
5 Teksten op opgelaten ballonnen op de stadsmanifestatie Horizon 2020, 1 november 2008 in Breda	47
6 Reacties op de visie	49
7 CD, optreden MicGee 31 maart 2009	achterin
Endnotes	61





De stad



Het dorp



Het buitengebied

Samenvatting

Het gebruik, de inrichting en het beheer van de openbare ruimte in stad en dorpen moeten het goed toeven van Bredase burgers, forensen en toeristen bevorderen. Dit gebeurt door de mogelijkheden te verhogen om samen de openbare ruimte te delen, door de identiteit van buurt, wijk, dorp en stad te versterken en de openbare ruimte duurzaam te gebruiken, in te richten en te beheren.

Dit is in twee zinnen de ambitie van deze Visie Openbare Ruimte Breda 2020.

Centraal staat de gebruiker van de openbare ruimte; en daarmee is de visie een 'sociale' visie geworden. De openbare ruimte vervult een belangrijke rol in het leven van mensen, dieren en planten. Door de gebruikswijze, de inrichting en het beheer beleidsmatig te sturen wordt de openbare ruimte een belangrijk beleidsinstrument. Zo draagt de openbare ruimte bij aan de doelstellingen van het Breda in 2020... een stad waar het goed toeven is, die compleet en duurzaam is en die een Europese uitstraling heeft.

Analyse van mogelijke toekomstige ontwikkelingen laat zien dat een krachtige openbare ruimte noodzakelijk is. Krachtig wil zeggen een openbare ruimte die precies past bij de gebruiksbehoefte van mensen, dieren en planten. Een ruimte die mensen aantrekt en uitdaagt, die tegelijk veilig en spannend is. In deze visie worden daartoe drie belangrijke keuzes gemaakt. We kiezen voor de concepten 'gedeelde ruimte', 'herkenbare ruimte' en 'duurzame ruimte'.

Onder gedeelde ruimte verstaan we openbare ruimte die zoveel mogelijk soorten gebruik toelaat (en stimuleert). Door de ruimte niet te verdelen maar te delen raken burgers meer op elkaar aangewezen. Samen ontmoeten ze elkaar in de openbare ruimte en delen die met elkaar, dieren en planten. Het concept 'herkenbare ruimte' wil het thuisgevoel stimuleren... het gevoel dat je thuis bent in de stad of in het dorp of de wijk waar je woont of op bezoek bent. Ook ondersteunt dit concept het gevoel van sociale veiligheid. Het is echter vooral een bewuste keuze om de kwaliteit van Breda verder uit te bouwen. Duurzaam spreekt voor zich... duurzaam in beheer, in gebruik en in inrichting. We gaan zorgen dat de openbare ruimte lang meegaat en moet er toch iets veranderd worden, dan gaan we de materialen hergebruiken.

Breda schrijft met deze visie geschiedenis. We gaan de openbare ruimte tot integraal beleidsveld maken met een centrale coördinatie over het gebruik, de inrichting en het beheer ervan. Dit alles vanuit het sturingsmodel van public governance... de burger neemt een vooraanstaande plaats in bij de vormgeving van beleid en uitvoering.

Ook het concept 'gedeelde ruimte' is nog door geen enkele grote stad integraal overgenomen. We gaan niet hier of daar een plein herinrichten, maar benaderen de openbare ruimte voortaan vanuit een perspectief waarin de gebruiker centraal staat.

Deze visie is de basis voor de regie die we als gemeente voeren bij projecten van onszelf en van ontwikkelaars die plannen binnen de gemeente realiseren. Een uitvoeringsprogramma in 2009 moet voorzien in een Kaartenatlas van de openbare ruimte van Breda en in het Bredaas Palet; een beschrijving van de typologieën en karakteristieken van Breda. De visie staat dus naast de wettelijk verplichte, gemeentelijke structuurvisie, zoals bedoeld in de nieuwe Wet ruimtelijke ordening en de Maatschappelijke Visie.



Inleiding

Wat is openbare ruimte? Wie maakt er gebruik van? En waarvoor? Van wie is die openbare ruimte eigenlijk? En waarom hebben we er een visie voor nodig? Allemaal vragen die de afgelopen maanden zijn langsgelopen toen de Gemeente Breda met burgers in gesprek ging over de visie Openbare Ruimte Breda 2020. En nu ligt die visie voor u... een ontdekkingsreis door het Breda van nu, met de blik gericht op de toekomst. Want om ideeën te krijgen over hoe stad, dorpen en omgeving van Breda er morgen uit moeten zien, is het nodig om eerst te ontdekken hoe ze er vandaag uitzien. Deze tekst is daarom als volgt opgebouwd:

Het **eerste hoofdstuk** beschrijft de situatie anno 2009. Daarbij komen vragen aan de orde als "Wat is de openbare ruimte?, wie maken er gebruik van? en wie zorgt er voor het onderhoud?".

In het **tweede hoofdstuk** kijken we naar 2020 - het jaar waarop deze visie zich richt. Welke ontwikkelingen zullen zich gaan voordoen en wat betekent dit voor de openbare ruimte?

In het **derde hoofdstuk** presenteren we het ontwikkelmodel van de openbare ruimte dat ons de komende jaren houvast moet bieden. Het is een simpel model dat zorgvuldig wordt toegelicht. We willen namelijk dat het breed gedragen en consequent toegepast wordt. Op die manier kan dit model voor alle betrokken partijen een instrument zijn om elkaar beter te begrijpen en afwegingen te plaatsen. Het kan er bovendien voor zorgen dat eisen die de gemeente aan de openbare ruimte stelt, helder gemotiveerd worden. Dit laatste is belangrijk. Immers, de gemeente maakt stad en dorp niet, dat doen we sámen. Samen bouwen we eraan en samen moeten we er voor zorgen. En dat geldt in het bijzonder voor de openbare ruimte. Die is van ons allemaal en die gebruiken we ook allemaal, wij; mensen, dieren en planten.

In het **vierde hoofdstuk** wordt aangegeven hoe we verder gaan. Er ligt een toekomstvisie op de openbare ruimte, en wat nu? Duidelijk is dat we stad en dorp niet ineens helemaal anders gaan of willen gebruiken, inrichten en onderhouden. Eerst bespreken we de visie zorgvuldig met iedereen die ermee te maken kan krijgen. Tegelijk gaan we ervoor zorgen, dat de ambtelijke organisatie een goede toepassing van de visie kan waarborgen.

In het **vijfde hoofdstuk**, tot slot, blikken we terug op het proces dat doorlopen is om tot deze visie te komen.





De openbare ruimte anno 2009

1.1 Inleiding

We kiezen in deze visie 2020 voor een ruime definitie van het begrip openbare ruimte: de niet-bebouwde omgeving voor zover die openbaar toegankelijk is¹. Zo gedefinieerd kan de openbare ruimte worden gezien als het bloedvatstelsel dat zorgt voor het leven in de stad en de dorpen van de gemeente Breda.

Fysiek gezien bestaat zowel stad als dorp uit gebouwen, openbare ruimte en niet-openbare ruimte. Het verschil tussen beide zit 'm vooral in de schaal en het aantal inwoners. Een dorp is klein en sociaal overzichtelijk. Kenmerkend voor de stad is dat er veel mensen dicht op elkaar wonen. Anders dan in een dorp staat het leven er nooit stil, het gaat dag en nacht door, er gebeurt van alles². Stad en dorp zijn een ingewikkeld samenspel van mensen, dieren en planten³. Stad en dorp hebben mensen nodig (afzetmarkt, arbeidskrachten, consumenten) en ze worden door mensen gebruikt (voorzieningen, opleidingen, werk, gezondheidszorg).

1.2 Functies van stad en dorp

Het aantal functies en voorzieningen van een stad of dorp hangt nauw samen met de grootte ervan. Hoe groter de stad hoe specialistischer het aanbod kan zijn. En hoe kleiner het dorp hoe groter de kans dat er geen slager of bakker meer is.

Groot en klein gaan dus samen met vraag en aanbod. Dit geldt voor zowel commerciële als niet-commerciële voorzieningen. Een grote stad heeft bijvoorbeeld meer behoefte aan welzijnsvoorzieningen dan een klein dorp.

Een belangrijke functie van met name de stad is het samenleven van al die inwoners vanuit hun verschillende activiteiten. Sinds jaar en dag trekken mensen naar de stad. Die biedt hen kansen op werk, huisvesting, een (huwelijks)partner, recreatie en cultuur. Ofwel uitzicht op een prettige leefomgeving⁴. Tegelijk biedt de stad ook kansen op sociale en economische stijging. Kortom, de diversiteit van het stedelijk leven maakt het de inwoners mogelijk om zowel sociaal als economisch vooruit te komen.⁵

1.3 Plaats van de openbare ruimte

Wie vanuit de lucht naar een stad of dorp kijkt ziet (al dan niet) openbare ruimte en de daken van gebouwen. Het is vooral de openbare ruimte die vorm geeft aan de structuur van stad, dorp, wegen, waterlopen, parken en bossen. Voor een groot deel is die structuur historisch en ecologisch bepaald. Dat geldt overigens ook voor de locatie van gebouwen. Stad en dorp zijn een product van hun eigen verleden. Woonwijken zijn ontworpen en wegen zijn aangelegd vanuit overwegingen die op dat moment belangrijk gevonden werden.

De openbare ruimte is dus in de eerste plaats historisch van belang en weerspiegelt het verleden van stad en dorp. Daarnaast is het voornamelijk een gebruiksruimte⁶ voor mensen, dieren en planten. De inwoners van Breda brengen dagelijks niet alleen veel tijd binnenshuis door, maar zijn ook vaak buitenshuis, in de openbare ruimte, te vinden.

Dat voelt in een stad wel anders aan dan in een dorp. Tussen een terrasje pikken op de Grote Markt en een terrasje pikken aan de Dorpstraat in Ulvenhout zit een wereld van verschil. Het verschil tussen anonimiteit en geborgenheid, tussen toeschouwer zijn en medespeler.

De openbare ruimte is ook belangrijk als herkenningspunt en draagt sterk bij aan de identiteit van stad en dorp. Welke kant moet ik op? Waar ben ik? Gebouwen en historische overblijfselen bepalen de structuur, maar de openbare ruimte wijst ons de weg. Die moet ervoor zorgen dat stad en dorp 'leesbaar' zijn ofwel begrijpelijk in elkaar zitten. Die vormt de herkenbare verbinding tussen wijken, buurten, gebouwen en voorzieningen. Door deze herkenbaarheid kunnen de burgers zich thuisvoelen in hun stad of dorp.

Tot slot heeft de openbare ruimte grote economische waarde. De openbare ruimte versterkt de persoonlijkheid van stad en dorp en draagt daarmee hun beleving. De waarde van terreinen, woningen en gebouwen wordt erdoor bepaald⁷. Mensen ervaren stad en dorp vanuit de openbare ruimte... of ze er nu middenin staan of erop uitkijken. Mensen wonen graag in Breda, omdat hun stad of dorp en daarmee de openbare ruimte hen bevalt. Datzelfde geldt voor bedrijven en toeristen. Zelfs een forens forenst liever naar een plaats waar hij zich thuisvoelt dan naar een plaats waar hij minder op zijn gemak is⁸.

1.4 De openbare ruimte als beleidsinstrument

De openbare ruimte is dus meer dan een verblijfsgebied, recreatieruimte, podium voor de burger of verplaatsingsmogelijkheid. Het is een collectieve ruimte waarvan alle inwoners van Breda, toeristen en forensen dagelijks intensief gebruik maken naast de dieren en planten die er 'wonen'. Een ruimte die veiligheid geeft, die uitnodigt om naar buiten te gaan, verrassend en verwonderend is, maar tegelijk ook een thuisgevoel oproept en mogelijkheden biedt om andere mensen te ontmoeten.

Dat maakt de openbare ruimte tot een belangrijk beleidsinstrument. Door bewust te kiezen voor een bepaalde inrichting of een bepaald beheer van de openbare ruimte en door te sturen op het gebruik ervan kan het sociale, culturele en economische klimaat van het stedelijk gebied worden beïnvloed. Temeer omdat de gemeente veelal eigenaar is van de openbare ruimte.

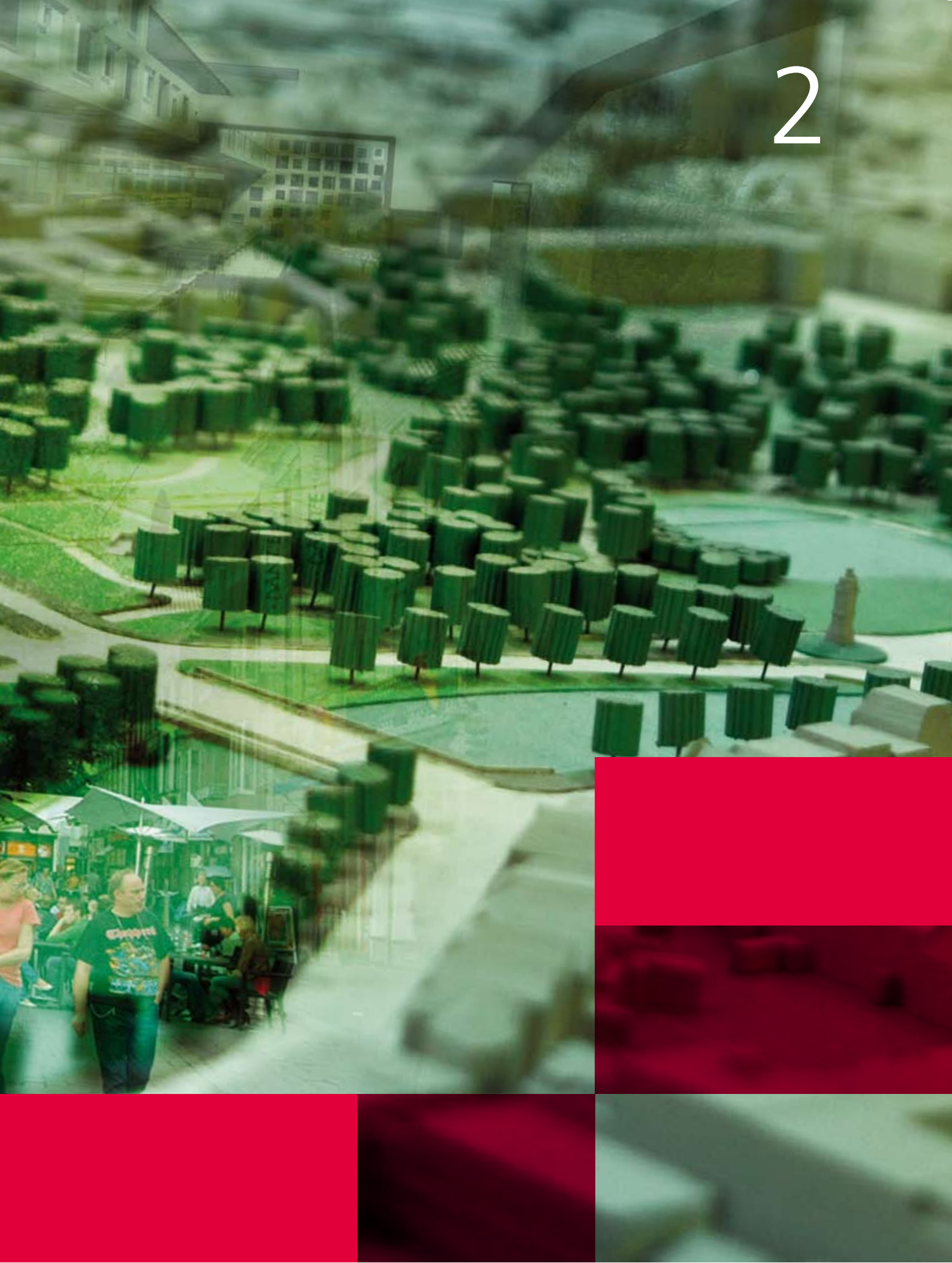
De fysieke structuur van stad en dorp komt dan samen met de sociale structuur. De openbare ruimte kan immers de identiteit van burgers bevestigen, maar ook voor conflicten zorgen over het gebruik en de toegankelijkheid. Sommige burgers vinden de onvoorspelbaarheid van een stedelijke omgeving aantrekkelijk. Voor anderen is het juist reden om bepaalde plekken op bepaalde tijden te mijden. In die zin mag de stad af en toe ook best een beetje spannend zijn! Juist de openbare ruimte leent zich daarvoor⁹.

1.5 Gebruik, inrichting en beheer van de openbare ruimte

Openbare ruimte is een typisch collectief goed. Burgers gaan ervan uit dat de gemeente ervoor zorgt en dat ze er onbeperkt gebruik van kunnen maken. Via belastingen dragen de burgers hier financieel immers aan bij¹⁰. De gemeente heeft de zorg vervolgens opgedeeld in drie functies: het gebruik, de inrichting en het beheer¹¹ van de openbare ruimte.

Hiermee houden diverse afdelingen van verschillende directies zich bezig. Beleidsmatig ligt het nog lastiger, omdat er geen integraal openbaar ruimtebeleid is. De 'gebruikers' van de openbare ruimte hebben ieder hun eigen (beleidsmatig concurrerende) beleidsprogramma¹². Daarbij wordt gestreefd naar zorgvuldige afstemming, maar er ontbreekt een eindverantwoordelijke. Een van de beleidskeuzes van de Structuurvisie Breda 2020 is dan ook het beleidsmatig bijeenbrengen van de diverse programma's binnen één integraal beleidsveld openbare ruimte, zodat centrale regie¹³ op gemeentelijk niveau mogelijk wordt.

Omdat deze regie nu ontbreekt, is de openbare ruimte soms onvoldoende van kwaliteit. Door de verschillende deelbelangen is er te vaak sprake van een compromis waarbij de openbare ruimte het onderspit delft¹⁴. Dit terwijl de huidige samenleving juist vraagt om een hoogwaardige openbare ruimte die de sociale, culturele en economische functie voldoende kan waarmaken.





De openbare ruimte anno 2020

2.1 Inleiding

Zoals in het voorafgaande geconcludeerd, speelt de openbare ruimte een voorname rol in het sociale en economische leven van stad en dorp. Bovendien kunnen gebruik, inrichting en beheer van de openbare ruimte een belangrijk beleidsinstrument zijn. De komende tien jaar zullen zich echter ontwikkelingen voordoen, die grote invloed op de openbare ruimte hebben. Vraag is hoe we hierop beleidsmatig kunnen inspelen, en hoe we de kansen kunnen benutten die deze ontwikkelingen met zich meebrengen. Dat betekent dat het goed is om te onderzoeken hoe het beleid er in de toekomst moet uitzien. En wel in het jaar 2020 waar deze visie zich op richt¹⁵.

2.2 Verwachte ontwikkelingen

In de Structuurvisie Breda 2020 wordt uitgegaan van een verdere groei van het aantal inwoners en arbeidsplaatsen. Daarvoor zal extra gebouwd moeten worden. Niet alleen in nieuw in te richten gebieden, maar ook in beschikbare bestaande ruimten. Groei van Breda betekent ook groei van het aantal auto's en verkeersbewegingen. Dat vraagt om slimme oplossingen.

Door de groei van het aantal inwoners zullen er meer subculturen ontstaan. Mensen gaan dingen samen doen en vormen nieuwe verbanden. Dit resulteert in nieuwe vormen van sociale cohesie, maar daarmee ook in nieuwe groepen die gedeelten van de openbare ruimte voor zichzelf zullen opeisen. Dit uit zich in het bijzonder in de toenemende beleveniseconomie die drager is van steeds meer evenementen in de openbare ruimte. Burgers worden steeds zelfredzamer en eisen de verantwoordelijkheid op voor hun eigen woonomgeving, willen ook invloed hebben op de manier waarop die onderhouden wordt en ingericht wordt. Verder zal de verdeling jong/oud in de loop der jaren evenwichtiger worden. Beide groepen zullen gebruik willen maken van de openbare ruimte, ieder vanuit eigen specifieke eisen.

groei inwoners – groei arbeidsplaatsen – groei aantal gebouwen – groei aantal woningen - groei aantal en omvang voorzieningen – meer ouderen – meer jongeren – meer verschillende culturen – meer en grotere subculturen – toenemende beleveniseconomie – meer evenementen – meer internationale forensen, toeristen en bewoners – meer auto's en andere (nieuwe) vervoersmiddelen – meer scootmobielen – klimaatverandering – zelfredzamere burgers

Dan is er de toenemende internationalisering. Breda ligt strategisch tussen de Randstad en Antwerpen/Brussel. De stad is vooral voor bedrijven in de Benelux een geliefde uitvalsbasis. Met de komst van de HSL komt ook Europa dichterbij. Daarmee krijgt de gemeente veel meer internationale gebruikers, zowel forensen als toeristen, over de vloer. Dit betekent méér internationale uitstraling, die goed in de identiteit van Breda moet worden ingepast: aanvullend, ondersteunend en niet verstorend.

Tot slot is er de klimaatverandering. We moeten ons voorbereiden op warmere zomers en meer pieken en dalen in de regenval. De openbare ruimte kan een belangrijke bijdrage leveren aan het opvangen van deze veranderingen, zowel in het belang van mensen, dieren en planten.

2.3 Gevolgen voor de openbare ruimte

Uiteraard hebben deze ontwikkelingen grote gevolgen. Door de nieuwe bebouwing zal het aantal vierkante meters openbare ruimte afnemen¹⁶ en wordt de druk op de openbare ruimte alleen maar groter. We moeten dan ook zoeken naar mogelijkheden om er zo optimaal mogelijk gebruik van te maken¹⁷.

Hoe veeleisender burgers worden hoe meer we moeten investeren in een krachtige openbare ruimte die aan deze vraag kan voldoen. Zo zal rond hoogbouw voldoende en zeer hoogwaardige openbare ruimte gecreëerd moeten worden om in de gebruiksbehoefte van de bewoners te voorzien.

De vraag wordt niet alleen groter in omvang, ook de aard van de vraag zal veranderen. (Toekomstige) burgers zullen de openbare ruimte wellicht anders willen benutten. Voor dingen die nu nog niet allemaal te benoemen zijn¹⁸. Zaken waarvan we ons nu afvragen of ze wel of niet in de openbare ruimte thuishoren en waarover we in 2020 waarschijnlijk heel anders zullen denken. Daarover kunnen we nu dus nog geen besluiten nemen. Dit vraagt om een flexibele kijk op de gebruiksmogelijkheden van de openbare ruimte - nu en in de toekomst.

Daarnaast zal de openbare ruimte, meer dan nu nog het geval is, voldoende toegankelijk moeten zijn voor burgers met een beperking. Ook zullen de verschillende gebruiksbehoeften die het gevolg zijn van verschillende culturele achtergronden van burgers meer en meer invloed gaan krijgen op de openbare ruimte¹⁹.

Tot slot de gevolgen van de de klimaatsverandering. De openbare ruimte kan bijvoorbeeld geschikt worden gemaakt om tijdelijk overtollig regenwater te bergen. En bomen in stad of dorp kunnen temperatuurspieken afvlakken... in een groene omgeving wordt het 's zomers minder heet. Dat vraagt om duidelijke keuzes: Waar willen we groen en waar niet? En waar willen we water en waar niet?²⁰





Het ontwikkelingsmodel openbare ruimte

3.1 Inleiding

De openbare ruimte is eerst en vooral gebruikruimte. Het is de ruimte die we als inwoners, planten en dieren van Breda nodig hebben om samen te leven, om samen allerlei dingen te doen. Omdat de ruimte openbaar is, hoeven we elkaar niet te vragen of we er gebruik van mogen maken.

Verder is de openbare ruimte op een bepaalde manier ingericht om de gebruiksmogelijkheden vorm te geven. Elk gebruik vraagt immers een bijpassende inrichting. Dat geldt niet alleen voor gebouwen, maar ook voor de openbare ruimte.

Om ervoor te zorgen dat gebruik mogelijk blijft wordt de openbare ruimte ook beheerd. Dit onderhoud²¹ moet afgestemd zijn op het gebruik dat men ervan wil maken. Voetballen vraagt om kort stevig gras, een terrasstoel vraagt om een stabiele ondergrond.

Dit zijn de drie kenmerken van de openbare ruimte. De gekozen volgorde is niet willekeurig... het eerste kenmerk, de bruikbaarheid, staat voorop. Inrichting en onderhoud zijn voorwaarden-scheppend en ondersteunen de bruikbaarheid van de openbare ruimte. Wordt aan een van deze kenmerken niet voldaan, dan is de openbare ruimte niet goed te gebruiken.

3.2 De drie waarden

Aan de drie kenmerken van de openbare ruimte kunnen drie waarden worden gekoppeld: Bij het gebruik hoort de gebruikswaarde: de diversiteit aan functies die de openbare ruimte kan vervullen.

Bij de inrichting hoort de belevingswaarde: de manier waarop de openbare ruimte door de burgers wordt ervaren²².

Bij het onderhoud hoort de toekomstwaarde: de waarde die de openbare ruimte nu en in de toekomst heeft.

3.3 Het model

Elk van deze drie waarden heeft in het model een strategie meegekregen. Zo kan het gewenste gebruik van de openbare ruimte ook in de toekomst gewaarborgd blijven. De drie strategieën zijn: gedeelde ruimte (gebruikswaarde), herkenbare ruimte (belevingswaarde) en duurzame ruimte (toekomstwaarde).

a. Gedeelde ruimte

De strategie gedeelde ruimte is ontwikkeld in de verkeerswereld en heet daar 'shared space'. Doel is de kwaliteit van de openbare ruimte te verbeteren en de leefruimte voor de mensen te vergroten, zonder daarbij de verkeersfunctie aan te tasten. In de shared space-filosofie is de openbare ruimte er voor iedereen en kan iedereen zich er vrij bewegen. Dit moet ervoor zorgen dat de gebruikers zélf verantwoordelijkheid nemen voor anderen en voor zichzelf. Dat heeft een aantal voordelen... een gedeelde openbare ruimte kan meer gebruiksfuncties vervullen. Ook het sociale gedrag van de gebruikers wordt erdoor bevorderd, omdat ze meer op elkaar aangewezen zijn. Er ontstaat weer contact. Zo draagt de strategie gedeelde ruimte bij aan het 'ontmoeten' van elkaar en daarmee het 'goed toeven'²³.

Het gebruik van de openbare ruimte staat in de Visie Openbare Ruimte Breda 2020 centraal. Een sociale strategie als de gedeelde ruimte past dan ook goed bij het te voeren beleid. Het verdelen van de openbare ruimte tussen verschillende groepen gebruikers staat immers haaks op de behoefte aan positief sociaal contact tussen burgers.

Uiteraard realiseren we ons goed dat er indertijd niet voor niets is gekozen voor het verdelen. De toenemende verkeersdruk maakte het nodig de verschillende groepen verkeersgebruikers omwille van hun eigen veiligheid van elkaar te scheiden. Ondertussen groeien er echter nieuwe generaties²⁴ op, die aan deze toegenomen verkeersdruk gewend zijn. Ze zijn ook gewend aan minder openbare ruimte en dus minder (spel)mogelijkheden. Daarom is een omslag in het gebruik van de openbare ruimte nu mogelijk en wenselijk. De komende jaren wordt dit een ingrijpend veranderingsproces dat de nodige gewenning zal vragen. Als Breda willen wij het gedeelde ruimteconcept breed toepassen. Overal waar dat kan willen we de openbare ruimte laten delen door mensen, dieren en planten.

b. Herkenbare ruimte

De strategie herkenbare ruimte is het streven om de openbare ruimte zo te gebruiken, in te richten en te onderhouden dat de burgers een duidelijk sociaal²⁵ herkenningspunt hebben. Ze zien aan alles waar ze zijn, waardoor ze zich thuisvoelen in hun stad, dorp, wijk of buurt. Dit thuisvoelen draagt ook sterk bij aan een gevoel van veiligheid²⁶.

Bredanaars voelen zich Bredanaars. Daar hoort natuurlijk NAC bij, maar bijvoorbeeld ook de Grote Kerk. Zo heeft ook ieder dorp in de gemeente zijn eigen herkenningspunten: de Haagse Markt, de Ginnekense Markt, de Pekhoeve, de Bavelse Berg, het Cadettenkamp, et cetera. En datzelfde geldt voor de buurten en wijken. Het zien van die herkenningspunten geeft een thuisgevoel en maakt dat iemand zich lekker voelt en met plezier woont in stad, dorp, wijk of buurt²⁷.

Een cruciale rol is weggelegd voor het stedelijk erfgoed. Monumenten en restanten van het verleden bepalen voor een belangrijk deel het karakter van de stad en de dorpen en intensiveren daarmee het 'thuisgevoel' van de inwoners. Dit geldt overigens ook voor kunst in de openbare ruimte. De karakteristieke wijken van Breda maken het dus makkelijk voor de burger om zich thuis te voelen.

Met deze tweede strategie kiezen wij ervoor om de identiteit van Breda te versterken. Om de identiteit als vertrekpunt te gebruiken bij nieuwe ontwikkeling van de openbare ruimte in het bijzonder²⁸. Dit betekent dat we nadrukkelijk de wijk- en buurtidentiteit vooropstellen. Zie bijlage 2 voor een eerste grove schets van het stedelijk karakter van de gemeente Breda dat we juist in de openbare ruimte willen vasthouden.

c. Duurzame ruimte

De strategie duurzame ruimte is de keuze om duurzaamheid²⁹ voorop te stellen:

- duurzaamheid in gebruik: de openbare ruimte zo gebruiken, inrichten en onderhouden dat ze lang meegaat;
- duurzaamheid in inrichting: duurzame, herbruikbare materialen gebruiken en de openbare ruimte zo inrichten dat gebruik een lange tijd mogelijk is;
- duurzaam in onderhoud: geen chemische bestrijdingsmiddelen, energiearme veegwagens, handwerk naast mechanisch werk.

Duurzaamheid is dus meer dan een milieudoelstelling. Deze invulling van het begrip duurzaamheid draagt ook bij aan de waterveiligheid en de leefbaarheid van stad en dorpen. De strategie duurzame ruimte ondersteunt de herkenbaarheid en maakt dat gebruik, inrichting en onderhoud van de openbare ruimte goed aansluit bij het karakter van de natuurlijke, sociale en culturele omgeving.

d. Toezicht en handhaving

Het model zegt niet alleen iets over de drie strategieën met betrekking tot de openbare ruimte, maar ook over het toezicht en de handhaving. Bij het gebruik van de openbare ruimte³⁰ gelden gedragsregels. Dit zijn ongeschreven maar ook geschreven regels. Ze zijn sterk cultuurbepaald³¹. Zo is het in China heel gebruikelijk om op straat te spugen en keuren we dat in Nederland af. Niet zo lang geleden werd het ook heel normaal gevonden dat mannen in een hoekje tegen een gevel plasten, terwijl daar nu een forse boete op staat. Omdat in het model juist het gebruik van de openbare ruimte centraal staat, geeft het een

mooi handvat voor het toezicht- en handhavingsbeleid. Er wordt toezicht gehouden op het gebruik van de openbare ruimte. Bij gebruik dat botst met het beleid (ofwel gebruik dat ‘het delen van de openbare ruimte hindert’, ‘de herkenbaarheid schaadt’ of ‘de duurzaamheid belemmert’) wordt ingegrepen. Daarmee is het toezicht- en handhavingsbeleid in de openbare ruimte, zoals we dat nu kennen, beleidsmatig ingebed in deze visie³².

	Gedeelde ruimte	Herkenbare ruimte	Duurzame ruimte
Gebruik	Gebruiksmogelijkheden vergroten Toezicht en handhaving op..	Gebruik aansluiten bij identiteit Toezicht en handhaving op..	Duurzaam gebruiken Toezicht en handhaving op..
Inrichting	Gebruiksmogelijkheden vergroten	Identiteit versterken	Duurzaam inrichten
Beheer	Gebruiksmogelijkheden vergroten	Identiteit versterken	Duurzaam beheren

In beeld uitgedrukt:

	Gedeelde ruimte	Herkenbare ruimte	Duurzame ruimte
Gebruik			
Inrichting			
Beheer			

3.4 De toepassing in de praktijk

Het model kan op de hele gemeente worden toegepast. Maar stad en dorp kunnen natuurlijk niet, als geheel, opnieuw ontworpen worden. In de praktijk wordt het model dus toegepast op wijken en buurten waar opnieuw naar de openbare ruimte gekeken moet worden. De reden kan herstructurering of ontwikkeling zijn, maar ook gewoon de wens om het gebruik, de inrichting of het onderhoud te evalueren.

In alle gevallen wordt samen met de (toekomstige) bewoners vanuit het visiemodel een analyse gemaakt van de openbare ruimte in het gebied. Wat is de identiteit van de wijk? Wat zijn de gebruikswensen? Wat vragen die van de inrichting en het onderhoud? Op welke plekken kunnen we slechts gedeeltelijk of helemaal niet delen? Op welke plaatsen kunnen we niet of minder aansluiten bij de herkenbare ruimte? En: Welke plekken kunnen we niet of minder duurzaam onderhouden?





De invoering van de beleidsvisie

4.1 Inleiding

De uitgangspunten van de Visie Openbare Ruimte Breda 2020 komen niet zomaar uit de lucht vallen³³. Ze leefden al langer in de gemeente en onder burgers. Daarom gaan we de straten en pleinen nu niet opeens heel anders gebruiken, inrichten en onderhouden. Wel staan de uitgangspunten van deze visie voortaan voorop bij elk gesprek over gebruik, inrichting en onderhoud van de openbare ruimte. We zullen steeds uitdrukkelijk aangeven of keuzes al dan niet aansluiten op de beleidsvisie en het waarom ook motiveren. Het gaat hier immers om een visie. Die zal in elke situatie tot een ander resultaat leiden - het gaat altijd om maatwerk. De koers staat echter vast, de gekozen drie strategieën bepalen het toekomstige beeld van stad en dorpen.

Breda gaat zich nationaal en internationaal profileren op de toepassing en doorontwikkeling van het concept 'gedeelde ruimte'. We gaan op zoek naar zustersteden die dezelfde richting op willen of juist kiezen voor een tegenovergestelde aanpak. Met het oog daarop zijn al contacten gelegd met het Keuniginstituut en het lectoraat Verkeer en Stedenbouw aan het NHTV.

Ook op de strategie 'herkenbare ruimte' en 'duurzame ruimte' gaat Breda zich profileren. We gaan experimenteren met gebruik, inrichting en onderhoud van de openbare ruimte. Dat gebeurt in nauwe samenspraak met alle betrokken partijen, in de eerste plaats de gebruikers van de openbare ruimte zelf. We geven hierbij invulling aan het begrip urban governance.³⁴

4.2 Gevolgen voor de stedelijke ontwikkeling

In de gemeente Breda komen nieuwe stedenbouwkundige ontwikkelingen tot stand langs diverse wegen. De Structuurvisie Breda 2020 benoemt de gebieden die de komende jaren ontwikkeld worden. Deze Visie Openbare Ruimte Breda 2020 verwoordt wat de kwaliteit van de openbare ruimte moet zijn. En de Maatschappelijke Visie 2020 geeft aan welke sociale kwaliteit Breda voor ogen heeft.

Dit betekent dat de regie over de stedelijke programma's op deze drie visies gebaseerd wordt. Hiermee bereiken we dat niet alleen de programma's, maar ook de onderliggende projecten beleidsmatig stevig onderbouwd en met elkaar verbonden zijn. Voor het zover is moet er echter nog een aantal stappen gezet worden.

a. Beleidsveld openbare ruimte

Het beleidsveld openbare ruimte krijgt de integrale coördinatie over de openbare ruimte. Binnen dit beleidsveld worden de afwegingen, die vanuit onder andere sociaal, economisch, verkeerskundig, ruimtelijk, civiel, milieu-, exploitatie-, afval- en hulpdienstenbeleid noodzakelijk zijn, gecoördineerd. Dit beleidsveld is om twee redenen ondergebracht bij de directie Buitenruimte: vanwege de nauwe verwevenheid tussen beleid en uitvoering en omdat de Gemeente Breda op belangrijke onderdelen zelf de uitvoering³⁵ voor haar rekening neemt.³⁶ Zo kan de afstemming tussen gebruik, inrichting en onderhoud (en het bijbehorende toezicht- en handhavingbeleid) optimaal gewaarborgd worden.

De toewijzing van de centrale coördinatie over de openbare ruimte sluit goed aan op de werkwijze waarbij fysieke projecten gebaseerd zijn op een gebiedsgericht plan. In dit plan worden de samenhangende structuren ingebed in de context van de gemeente Breda als geheel. Deze aanpak beperkt adhoc oplossingen.

b. Locatie-eisen openbare ruimte

De gemeente zorgt voor het aanleggen van nieuwe openbare ruimte of laat die aanleggen door derden (ontwikkelaars). In beide gevallen worden randvoorwaarden en eisen gesteld om ervoor te zorgen dat de in te richten openbare ruimte voldoet aan de Visie Openbare Ruimte Breda 2020.

De te ontwikkelen locatie-eisen openbare ruimte, opgesteld onder de nieuwe wet ruimtelijke ordening, worden gebiedsgericht vastgesteld. Hiervoor gaan we voor iedere wijk of buurt³⁷ in nauwe samenspraak met de bewoners een gericht programma van eisen opstellen. Dit traject wordt doorlopen in samenwerking met stedenbouw en maatschappelijke ontwikkeling, zodat op termijn integrale wijkprogramma's met een breed draagvlak beschikbaar zijn.

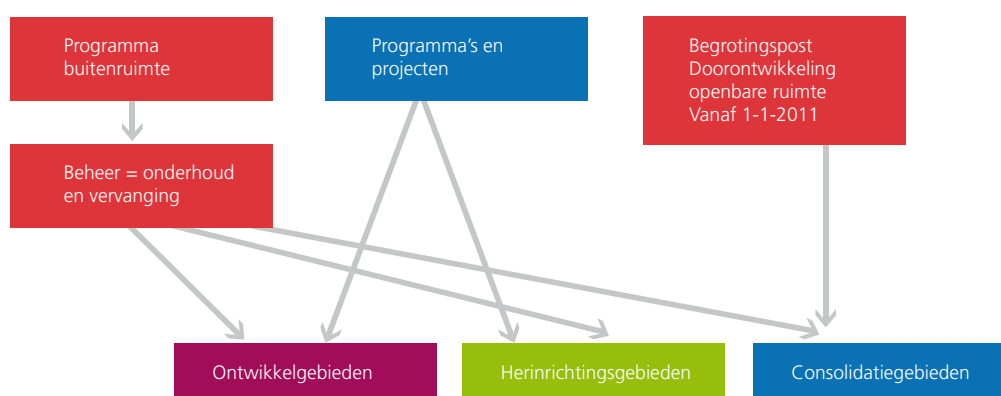
Extern gaat dit proces van start vanuit urban governance³⁸. Hierdoor kan bij alle partijen commitment ontstaan over de gemaakte keuzes. Zo wordt ook de uitvoering van de Visie Openbare Ruimte Breda 2020 maatschappelijk breed gedeeld en gedragen.

c. Herstructurering financieringsbasis

Voor de openbare ruimte zijn tot op heden twee geldstromen beschikbaar: via de begroting Buitenruimte en via programma's en projecten. De begroting Buitenruimte bevat alleen middelen voor onderhoud en geen middelen voor vervanging. Dit geldt ook voor de financiële middelen die via programma's en projecten³⁹ beschikbaar zijn.

Deze middelen zijn altijd eenmalig. Alleen bij ontwikkelingsgebieden wordt structureel budget toegevoegd aan de begroting. Er zijn dus geen (structurele) middelen voor doorontwikkeling van de openbare ruimte⁴⁰. Die zijn echter wel noodzakelijk, omdat de openbare ruimte niet statisch is en meer nodig heeft dan beheer alleen. Daarom is er de afgelopen jaren bij kadernota steeds incidenteel geld voor vrijgemaakt.

Deze Visie Openbare Ruimte Breda 2020 maakt duidelijk, dat er voortaan structureel budget moet zijn voor de doorontwikkeling van de openbare ruimte. Dit gaat gebeuren via de nieuwe begrotingspost 'doorontwikkeling openbare ruimte'. Om de omvang van deze post te bepalen, wordt in 2009 geïnventariseerd wat ons te doen staat. Deze inventarisatie vindt plaats op basis van een te maken kaart van de ruimtelijke kwaliteit van stad en dorpen en de daarbij horende wijktypologie. Vervolgens is een raming van het benodigde budget mogelijk. Per collegeperiode kan dan voortaan bepaald worden welke projecten aan de beurt zijn. De gemeente neemt daarmee de werkwijze over die ook veel in andere grote steden wordt toegepast⁴¹.

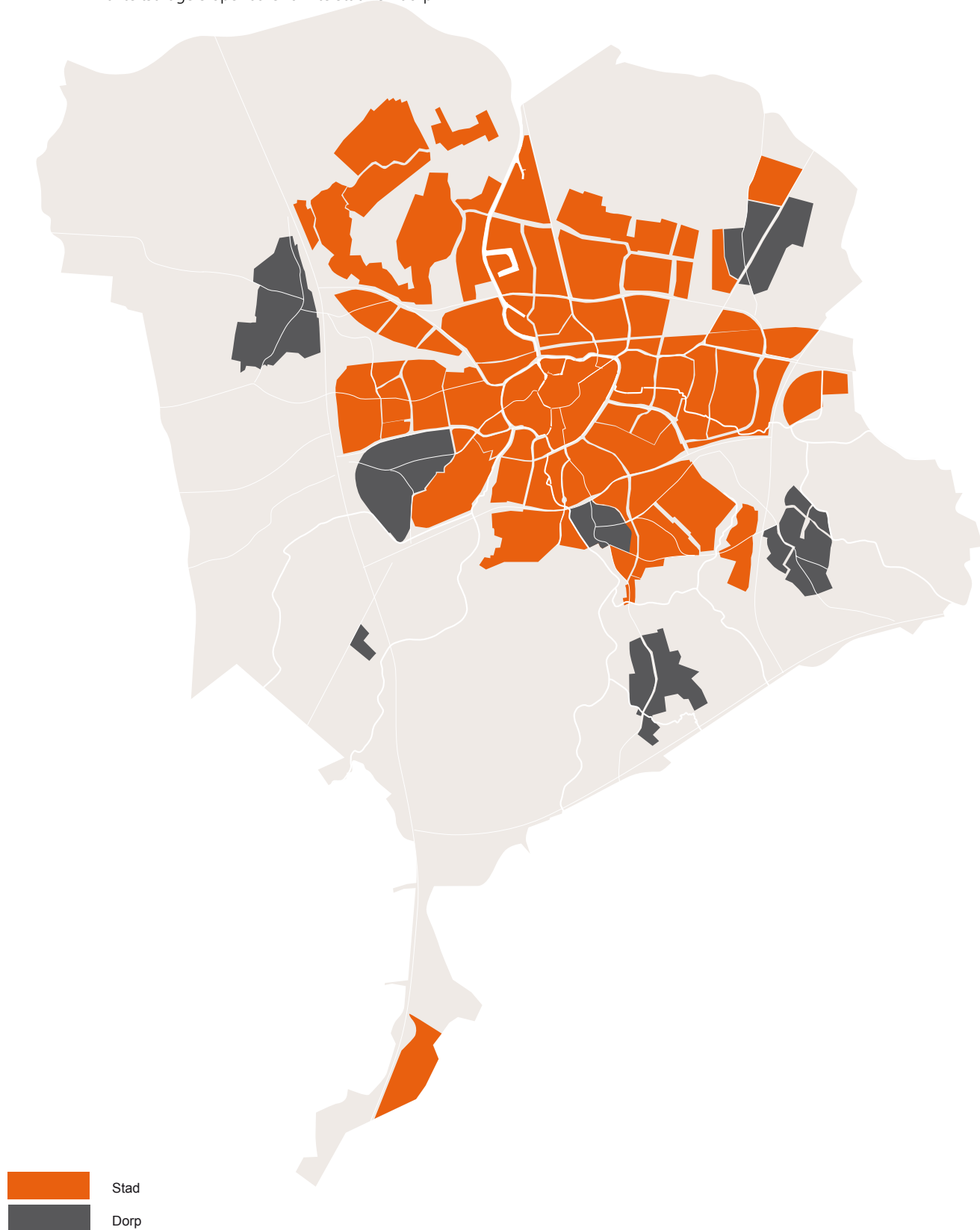


d. **Uitvoeringsprogramma Wet ruimtelijke ordening**

Om te waarborgen dat de uitgangspunten van de Visie Openbare Ruimte Breda 2020 doorwerken in de uitvoering, is een uitvoeringsprogramma opgesteld. Dit betekent dat de beleidskeuzes doorwerken via de gebiedsgerichte uitwerking naar locatie-eisen en bestemmingsplannen. De visie krijgt op die manier concreet vorm in heldere inrichtingseisen voor de openbare ruimte.

Om dit proces goed te kunnen sturen, wordt een Hoofdstructuur openbare ruimte opgesteld met de typologie, principeprofielen en materialisering van de visie. Dit is de kaartenatlas van de openbare ruimte van Breda⁴². Daarnaast worden visies op de wijken ontwikkeld met de typologie van de wijken en de materialisering van de visie op die wijken. Hiervoor zijn deelstudies nodig als een groen-, boom-, verlichtings- en waterplan. Als bijlage 3 zijn de benodigde producten aangegeven.

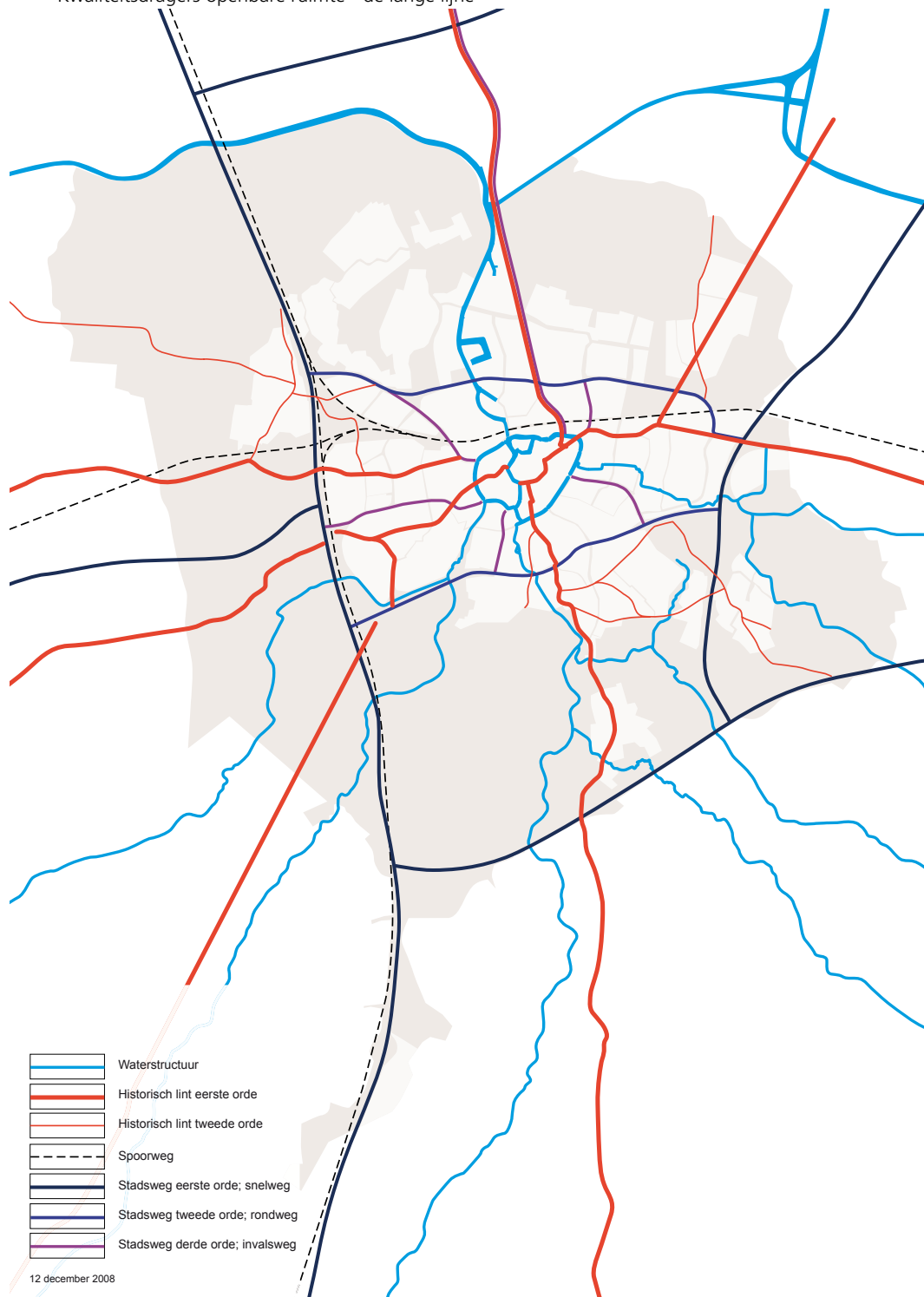
Onderstaand vier kaarten die als basis dienen voor de gebiedsgerichte uitwerking. De eerste laat de stad- en dorpenstructuur van Breda zien. De tweede laat de 'lange lijnen' structuur van Breda zien. De derden bevat de 'vlekken' ofwel landschapsgebieden, wijken en werkgebieden. De vierde kaart toont de belangrijke punten in de openbare ruimte van Breda, uitgaande van de huidige kwaliteitswaardering. Deze kaarten worden het komend jaar in nauwe samenspraak met alle betrokkenen verder uitgewerkt en in het uitvoeringsprogramma vertaald in typologieën en karakteristieken (Het Bredaas Palet). Zo bereiken we dat nieuwe ontwikkelingen in de toekomst optimaal ingepast worden in hun omgeving. Met als doel het beschermen van goede kwaliteit, het verhogen van mindere kwaliteit en het benutten van kansen. Alle kaarten hebben dus vooral betrekking op het kwaliteitskenmerk 'herkenbare ruimte'.



Stad en dorpen

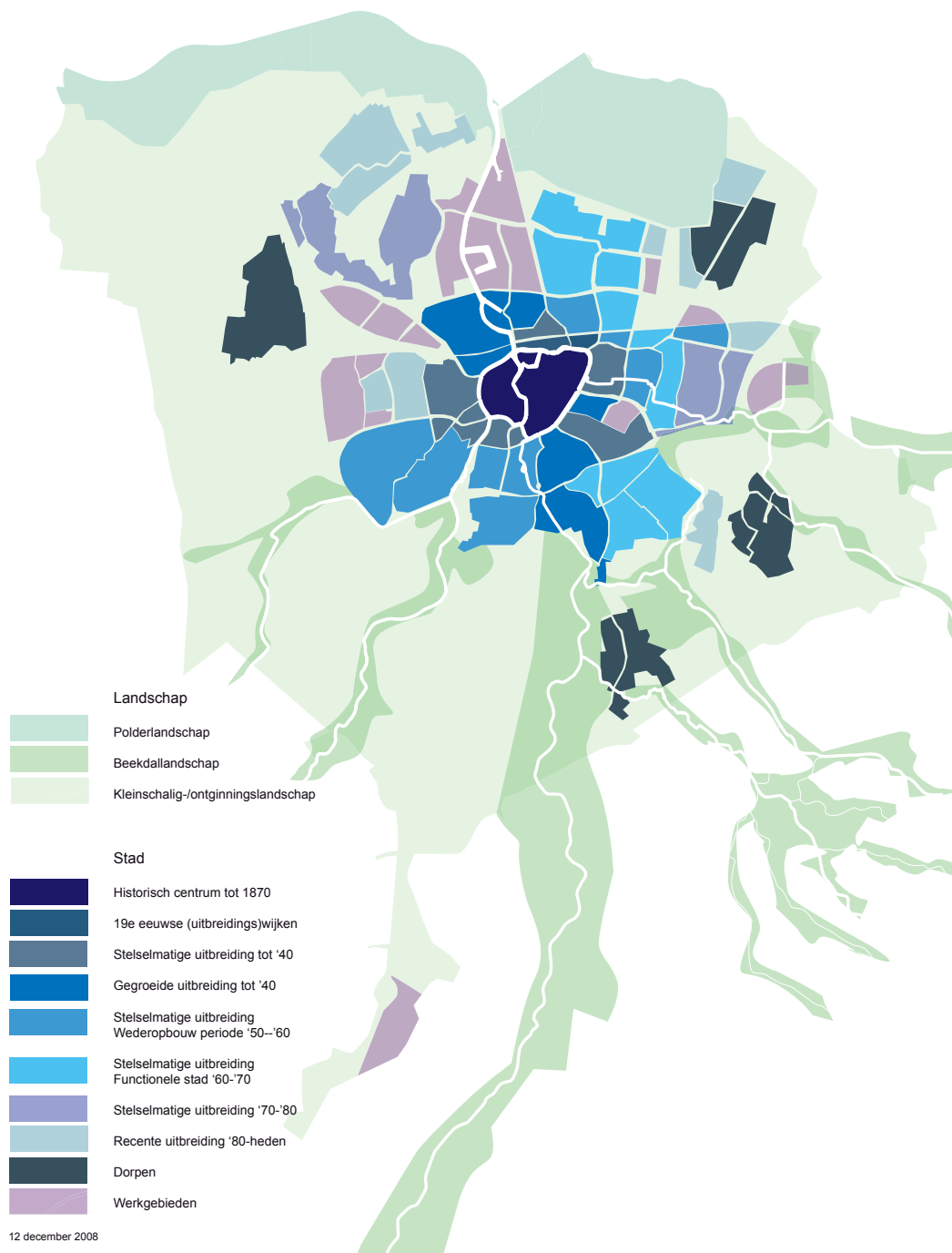
De openbare ruimte in een dorp is heel anders dan die in een stad. Dorpen hebben vooral een groen, landschappelijk karakter en de uitbreidingsgebieden zijn kleinschalig. De stad heeft een compacte, 'stenen' karakter in combinatie met vooral gecultiveerd groen. Ook zijn de uitbreidingsgebieden van de stad veel groter. Twee dorpen maken inmiddels deel uit van het stedelijk weefsel van Breda... ze zijn met de stad vergroeid. Vier dorpen liggen (nog) vrij in het buitengebied van Breda. We kiezen ervoor om deze karakterverschillen te behouden en waar mogelijk te versterken.

Kwaliteitsdragers openbare ruimte - de lange lijne



De lange lijnen

De lange lijnen van de stad Breda zijn historische linten, beken en waterlopen, ecologische zones en (hoofd)verkeerswegen. De rijkswegen en spoorlijnen lopen weliswaar over het grondgebied van Breda, maar zijn van nationaal niveau. De lange lijnen van de stad zijn belangrijk als herkenbare en oriënterende structuurdrager, als verkeersontsluiting, als waterafvoer en -berging en ook als cultuur-historisch waardevolle, ruimtelijke typologieën. Denk daarbij aan stadsentrees en hoofdstructuren in de vorm van straten, lanen (onder andere de Napoleonswegen) en boulevards. De waterlijnen bestaan uit het Markdal, Bavelse Leij, Gilzewouwerbeek, Molenleij, Bijloop en Bethlehemloop. De waterlijnen zijn ook belangrijke, ecologische zones met een natuurlijk karakter die zowel het bebouwde als het onbebouwde grondgebied van Breda doorsnijden en tevens verbinden. We kiezen ervoor om deze lijnen duidelijk herkenbaar in het (stedelijk) landschap in te passen.



De vlekken

De buurten en wijken van de stad zijn vooral het domein van de bewoners. De wijken zijn in achtereenvolgende periodes gebouwd. Ze verschillen dan ook van elkaar qua bouwstijl en het daarbij horende ontwerp van de openbare ruimte. Deze eigenheid is goed in stand gebleven, omdat Breda de woonwijken in de afgelopen jaren vooral technisch beheerd heeft. Er zijn weinig ingrijpende wijzigingen aangebracht. Bovendien heeft bij nieuwbouw het behoud van het stedelijk landschap centraal gestaan. Hierdoor vormen de wijken en dorpen een belangrijk herkenningspunt voor de bewoners. Het ondersteunt het gevoel van geborgenheid binnen de eigen woonomgeving. We kiezen ervoor om deze eigenheid duidelijk tot uitdrukking te laten komen en waar mogelijk te versterken.

Historisch centrum tot 1870



Grote Markt

19e eeuws (uitbreidings)wijken



Mauritsstraat

Tuinstad uitbreiding tot 1940



Sportpark

Jaren '50



Boeimeer

Jaren '60



Rechterenstraat

Jaren '70



Spank, Haagse Beemden

Jaren '80



Bergdreef, Haagse Beemden

Jaren '90

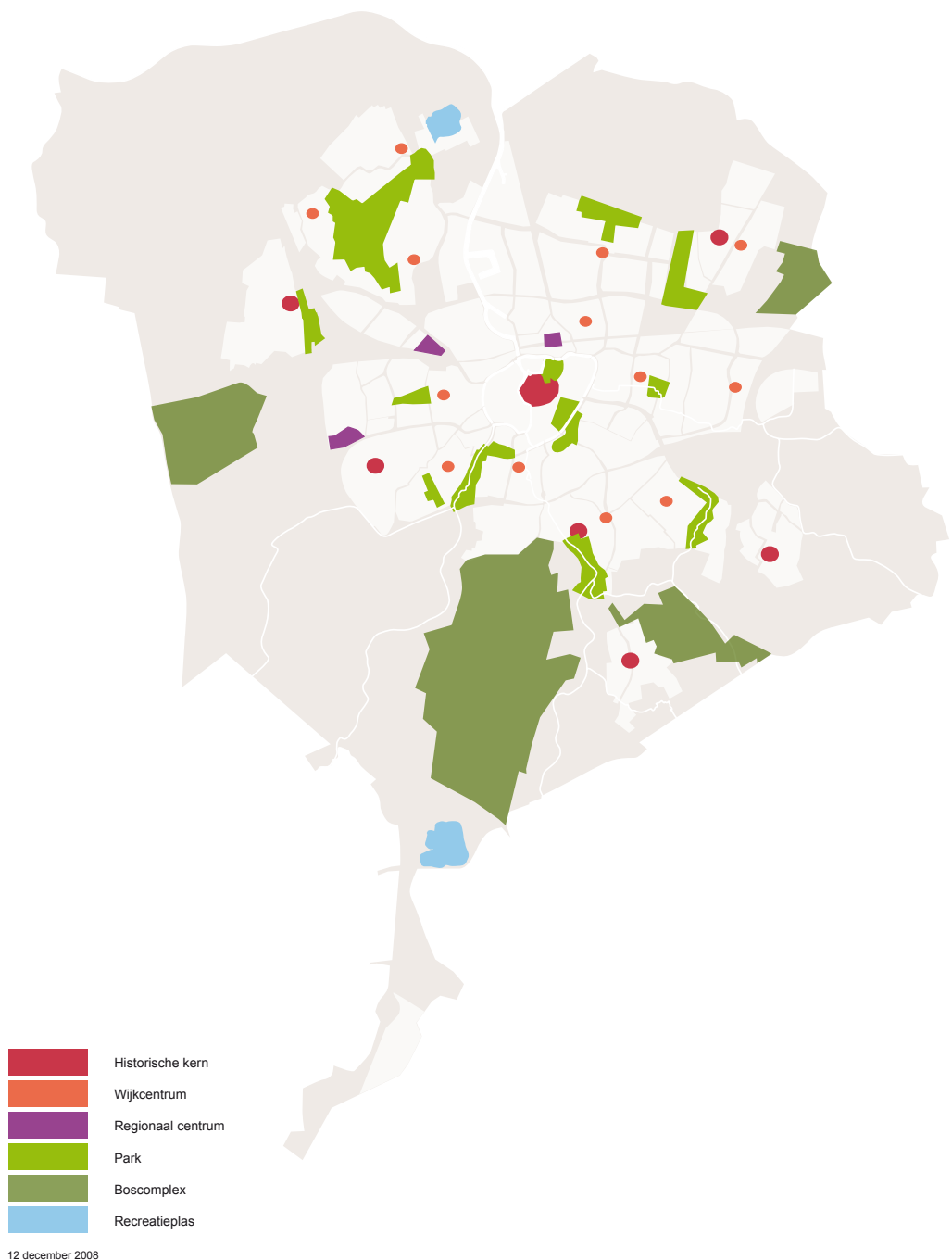


Nieuw Wolfslaar

Dorpen



Rooiakker, Ulvenhout



De punten

Onder de hoogtepunten van de openbare ruimte verstaan we de ruimtes in stad, dorpen en buitengebied die een bovenstedelijke bekendheid genieten en alom gewaardeerd zijn. Het gaat om pleinen, parken, lanen, markten en groengebieden. Voorbeelden zijn de historische Grote Markt, de Nieuwe Mark, het park Valkenberg, de Singels, het Mastbos, het Liesbos, het Markdal, het PARK OVER-BOS bovenop en tegen de HSL/A16 en de Markten in het Ginneken en Princenhage. Allemaal juwelen van openbare ruimte die gekoesterd worden. We kiezen ervoor om meer van deze plekken te ontwikkelen. Dit doen we door potentiële ‘juwelen’ op een lager schaalniveau te beschermen en te koesteren. Voorbeelden zijn de Heuvelbrink, het Mgr. Nolensplein, (in potentie) de Baronielaan (voorheen Mastbosboulevard) en de openbare ruimte van de 19de-eeuwse stadsuitbreidingen (plan van Van Gendt).





Het proces

5.1 Inleiding

De Visie Openbare Ruimte Breda 2020 is een belangrijk sturingsmiddel. Ze geeft de richting aan waar we als stad naartoe willen. Dat schept duidelijkheid voor alle partijen. Hierdoor ontstaat een gemeenschappelijk 'denkkader'.

Een visie moet dus niet alleen helder zijn en goed in elkaar zitten, maar ook gedragen worden door alle mensen die ermee gaan werken. Om dit te bereiken, is gekozen voor een intensief interactief ontwikkelingsproces.

5.2 De stadsgesprekken

De manier waarop de burgers betrokken zijn bij de ontwikkeling van de visie, is onderdeel van de pilot Waarderend Vernieuwen. Dit betekent dat we burgers hebben uitgenodigd om in een aantal stadsgesprekken mee te denken over de inhoud van de visie. We zijn deze gesprekken blanco ingegaan... er lag alleen een analyse van actuele ontwikkelingen rond de openbare ruimte en de beleidsvelden die ermee te maken hebben.

De gesprekken vonden plaats in mei en september 2008. Onze gasten waren projectontwikkelaars, corporaties, wijk- en dorpsraden, onderwijsorganisaties, politie, welzijnswerk, waterschap, een groot aantal raadsleden en allerlei organisaties die belang hebben bij gebruik, inrichting of beheer van de openbare ruimte. Janus Oomen, de wethouder Buitenruimte, trad op als gastheer.

Tijdens het eerste stadsgesprek hebben we ideeën verzameld en bij de gasten enkele gedachten getoetst. Zij ondersteunden uitdrukkelijk het concept 'shared spaces' en het concept 'wijkidentiteit'.

Tijdens het tweede stadsgesprek hebben we beide concepten opnieuw en meer in detail met dezelfde groep gasten besproken. Aan de orde kwam ook een derde concept: duurzame openbare ruimte. Dit concept sloot goed aan bij suggesties van onze gasten en bij het theoretisch model dat inmiddels vorm begon te krijgen. Deze keer hebben we de concepten in een concretere versie gepresenteerd om na te gaan of ze ook dan nog gesteund zouden worden. Dit bleek het geval te zijn.

5.3 De stadsmanifestatie

Samen met de ontwikkelaars van de Maatschappelijke Visie 2020 hebben we in november 2008 een stadsmanifestatie gehouden. Hier hebben we de in ontwikkeling zijnde visie nogmaals op verschillende manieren getoetst en aanvullingen verzameld. De verantwoordelijke wethouders traden op als gastheer.

5.4 Reacties op de conceptvisie

Op 12 februari heeft het college de conceptvisie aan de stad voorgelegd. Aan inwoners die meegeholpen hebben aan het maken van de visie werd de vraag gesteld: Klopt dit? Herkent u zich hierin? Deelt u deze visie? Voor anderen stonden de laatste twee vragen centraal.

Door de stad is zeer positief gereageerd op de duidelijke beleidskeuzes die in de visie gemaakt zijn. Maar er is ook een enkele meer kritische reactie ontvangen. In bijlage 6 is een uitgebreid verslag opgenomen van de reacties die op de conceptvisie zijn gegeven.

De kritiek richtte zich vooral op het stedelijk karakter dat de visie heeft, kortom een duidelijke roep om concrete vertaling naar de Bredase wijken en dorpen.

Het antwoord op deze roep kan niet anders zijn dan dat die vertaling nu natuurlijk gaat volgen. De visie is niet voor niets opgesteld: vanaf 3 juni wordt dit de leidraad waarlangs het gebruik, de inrichting en het beheer van de openbare ruimte in Breda worden vormgegeven in de Bredase wijken en dorpen!

5.5 Integraliteit

De visie is integraal ontwikkeld. Dit wil zeggen, dat alle beleidsvelden die een relatie met de openbare ruimte hebben (ofwel bijna alle beleidsvelden van de gemeente), betrokken zijn bij de ontwikkeling van de visie. Maar ook beleid van andere overheden is meegewogen. Daarnaast is het proces in nauwe samenwerking met de ontwikkelaars van de Maatschappelijke Visie 2020 doorlopen.

5.6 Relatie Buitenruimteplan

Het gemeentelijk buitenruimtebeleid is nu gebaseerd op het Buitenruimteplan. Deze visie komt hiervoor in de plaats. Belangrijkste keuzes in het Buitenruimteplan waren de keuze om de stad in verschillende gebiedstypen te verdelen, wonen, bedrijventerreinen, et cetera en de keuze om bij het beheer in te zetten op 'schoon, heel en veilig'.

De Visie Openbare Ruimte Breda 2020 gaat hier inhoudelijk op door maar verfijnd de gebiedsindeling door naar het historisch ontwerp van de verschillende bouwstijlen te kijken. Dit omdat het motto 'schoon, heel veilig' verbreed is tot de beleving van de burger die daarmee centraal is komen te staan in de visie op de openbare ruimte. De herkenbaarheid van de eigen woonomgeving speelt daar een belangrijke rol in. De beleidskeuze om expliciet in te zetten op gedeelde, herkenbare en duurzame ruimte is nieuw, buiten dat de openbare ruimte altijd al door de gemeente is gezien als een belangrijke drager van de ecologische structuur.

Bijlage





Bijlage 1

Wat doen we zoal in de openbare ruimte?

Mensen kijken – Flaneren – Flirten – Terras zitten – Bankje zitten – Lunchen – IJsje eten – Snacken – Picknicken – Barbecueën – Toerist zijn – Zonnebaden – Lezen – Uitrusten – Markt houden – Winkelen – Boodschap doen – Wandelen – Met de kinderwagen wandelen – Speeltuin/kinderen vermaken – Trimmen – Hardlopen – Skaten – Fietsen – Vis ruiken – Wielrennen – Mountainbiken – Toeren – Cruisen – Voetballen – Steppen – Knikkeren – Hinkelen – Touwtje springen – Krijten – Geleidelijk volgen – Rolschaatsen – Sirene horen – Straathockey – Urban golf – Spel van anderen bekijken – Ontmoeten – Aanspreken – De weg vragen – De tijd vragen – Praatje met buur(t)man – Praatje oude bekende – Fatboy starten – Friet ruiken – Werkverkeer – Rolstoel rijden – Hond uitlaten – Andermans hond/pup aaien – Zingen (mensen) – Piepende banden – Fluiten – Lachen – Vuilnis ophalen – Straatvegen – Kleding inzamelen – Hond borstelen – Ijskast dumpen – Glazenwassen – Collecteren – Auto wassen – Schuilen voor de regen – Wachten op de bus – Wildplakken – Folderen – Dealen – Drugsgebruiken – Wildplassen – Tuinafval dumpen – Prostitutie – Graffiti aanbrengen – Zwerven – Bedelen – Vandalisme – Muziek luisteren – Homosex – Auto repareren – Venten – Moskeebezoek – Kerkbezoek – Zakkenrollen – Parkeren – Bekendmakingen – Roken – Fiets stallen – Mobiel telefoneren – Man in de straat aanspreken (politici) – Muziek maken – Demonstreren – Draaiorgel – Auto inbreken – Fiets stelen – Auto repareren – Olieverversen – Popconcert – Kou vatten – Begravenisstoet – Postcodeloterijfeest – Fanfare – Proefrit maken – Inbraak voorbereiden – Vrijmarkt – Loslopen (kippen) – Poepen – As verspreiden – Trouwfoto's maken – Ruzie maken – Het uit maken – Kotsen – Kauwgum uitspugen – Huisdier begraven – Huisdier achterlaten – Wake houden – Singelloop – Circus – Kermis – Carnaval vieren – Sneeuwballen gooien – Schaatsen – Vuurwerk afsteken – Brand stichten – Moorden – Vechten – Aanrijden – Vuil dumpen – Vrijen – Heterosex – Colportereren – Zingen (vogels) – Wielercours – Schoorsteenvegen – Onderhoud riolering/telefoon – Straten maken – Rondvaart maken – Van je fiets vallen – onder een Volvo komen – Kwaken (kikker) – Vogels vangen (kat) – Slapen – ...

Bijlage 2

De herkenbaarheid van stad, dorpen en buitengebied van Breda

Gebruik, inrichting en beheer van de openbare ruimte zijn sterk afhankelijk van de stedelijke dynamiek en (sub)culturen. Zo kun je Breda niet vergelijken met Amsterdam, waar de dynamiek veel hoger ligt, maar wel met Den Bosch, Maastricht, Nijmegen en Groningen. Binnensteden verschillen weer op basis van geschiedenis: vestingstad, industriestad, wel of niet gebombardeerd in de oorlog. Breda is qua geschiedenis en centrum vergelijkbaar met Den Bosch, beide ongebombardeerde vestingsteden op de overgang van klei naar zandgrond. Een vergelijking met Den Bosch maakt het best duidelijk wat Breda uniek maakt. Naoorlogse uitbreidingswijken lijken in Nederland veel op elkaar, uiteraard afhankelijk van de mate waarin er aanpassingen zijn gedaan. Die aanpassingen zijn vaak niet ingegeven door kwaliteitsverhoging van het gebied zelf, maar vanuit concrete behoeften op een bepaald moment. Zo gaan gebieden steeds meer op elkaar lijken.

Breda als gemeente is een bijzonder samenspel van een grote stad met daar omheen een aantal dorpen die min of meer tegen de stad aan liggen. Dit leidt tot grote verscheidenheid in woonomgeving op een relatief klein oppervlak.

Breda-centrum heeft het karakter van een vestingstad waarvan de historie goed bewaard is gebleven. Ze heeft nog een gaaf historisch centrum gecombineerd met een zeer hoogwaardige inrichting van de openbare ruimte. Aan de andere kant is het geen openluchtmuseum en kent het centrum ook hoogwaardige hedendaagse architectuur.

Ook het gebruik is bepalend voor het stedelijk karakter. Breda is vooral een autostad, nog steeds geen fietsstad. De Bredase binnenstad is een gewaardeerd winkelgebied (winkelen en terrasje pikken is veruit de voornaamste reden voor een toeristisch bezoek aan Breda, in verhouding zeer veel kledingwinkels, en recente toename hogere segment kledingwinkels). Tot slot kent Breda een hoge kroegdichtheid en veel terrassen.

De betekenis en vorm van water is voor elke stad uniek. Het stelsel van Mark en Aa of Weerij is een belangrijke structuur in Breda. Ook de singels zijn kenmerkend; het zijn de iconen van de stad.

De radiale opzet van Breda met korte lijnen van de binnenstad naar het buitengebied zijn uniek. Het groene buitengebied reikt hierdoor op sommige punten tot tegen het stadshart.

Breda heeft een mooi, divers en makkelijk te bereiken buitengebied: contrast tussen bossen, zandlandschap met beekdalen in het zuiden en uitgestrekte kleipolders in noorden. Typisch voor Breda is de grote hoeveelheid landgoederen, verspreid in haar omgeving. Bovendien is het landschap ook nog zeer leesbaar.

Breda is een schakel tussen Holland en Vlaanderen. Vanuit het noorden het eerste katholieke bolwerk dat je tegenkomt. In bepaald opzicht de meest noordelijke stad van België, sobere grijze tinten natuursteen zijn daarvan een vertaling en geven daaraan uitdrukking.

Breda kent een traditie van landschappelijke stedenbouw: de onderliggende landschappelijke structuren komen terug in de stadsuitbreidingen. Zo liggen de Haagse Beemden gevouwen om landgoed Burgst, de wijken Ijpelaar en Nieuw Wolfslaar liggen aan het beekdal van de Bavelse Leij. Stedenbouw en openbare ruimte worden steeds als geheel ontworpen, wat resulteert in mooie ensembles.

Breda is een militaire stad: vanuit de openbare ruimte is veel uitzicht op militaire terreinen: Seeligkazerne, KMA, ook voormalige militaire terreinen liggen nog als herkenbare eenheden in de stad: Chasséterrein. Het open en groene karakter van deze terreinen zo dicht bij de binnenstad is zeer waardevol.

De kerktoren van Breda is belangrijk, vanuit verschillende punten in en buiten de stad zijn hierop 'zichtassen' ontstaan. Nieuwe hoogbouw moet zich bewijzen, ook ten opzichte van de Grote Kerk. Bij nieuwe ontwikkelingen moet in eerste instantie de oriëntatie binnen het gebied zelf op orde zijn, maar in tweede instantie is het een verrijking om dan via zichtlijnen naar de Grote Kerk een verbinding te maken met de binnenstad.

Het park Valkenberg maakt Breda uniek: er zijn maar weinig steden die een mooi park hebben dat zo perfect in de routing ligt tussen station en binnenstad en daardoor bijna altijd druk is. Dat is ook een valkuil omdat het park dreigt te verworden tot een evenemententerrein.

Breda is een stad met een groene uitstraling. Niet omdat we kwantitatief zoveel groen hebben, maar omdat het op strategische plekken ligt, zoals de groene longen in de vorm van de voormalige militaire terreinen, zo dicht bij de binnenstad. Verder lenen we veel groene kwaliteit van bomen in privétuinen, ook daar moeten we zuinig op zijn.

Breda kent ook, op beperkte schaal, industrieel erfgoed in de stad: Het Drie Hoefijzers terrein, de Faam, het Havenkwartier, het CSM-terrein. De waardering voor dit soort gebouwen en terreinen is de afgelopen jaren positief veranderd.

De openbare ruimte van Breda heeft een klassieke uitstraling: rustig, groen als het kan. Ingetogen, maar zeker niet karig: gebruik van mooie materialen. Traditioneel, maar ook wars van trends, en daardoor tijdloos.

Uitvoeringsprogramma Visie Openbare Ruimte Breda 2020

Benodigde producten:

Kaartenatlas van de openbare ruimte van Breda (analyse)

Uitvoerige analyse van de bestaande kwaliteiten in de openbare ruimte. Het gaat erom dat de huidige ruimtelijke kwaliteit aangegeven wordt. Deze analyse vormt de basis van het uitvoeringsprogramma.

Onderscheid wordt gemaakt in:

Hoofdstructuur openbare ruimte van Breda

Landschap (kwaliteiten buitengebied – beekdalen, polders, bossen et cetera)
Waterlopen (Mark, Aa of Weerijs et cetera)
Wegen (hoofdstructuur auto, trein en fiets)
Historische linten
Centra (stadskern, dorpskernen)
Parken (stadsparken en wijkparken)
Bijzondere voorzieningen (Meubelboulevard, NAC-stadion)
Et cetera

Hoofdopbouw
Samenhang stedenbouw, architectuur en openbare ruimte
Bijzondere voorzieningen (park, winkelcentrum)
Stratenpatroon
Et cetera

Resultaat: Kaartenatlas van de openbare ruimte van Breda

Bijgaande kaarten geven een indruk van wat bedoeld wordt met de hoofdstructuur. In deze kaarten zijn de bestaande kwaliteitsdragers van de stad op hoofdlijnen benoemd. In de analyse zullen de onderdelen verder uitgewerkt en omschreven worden.

Het Bredaas Palet (ruimtelijke beschrijving)

Op basis van deze Kaartenatlas van de openbare ruimte van Breda kunnen we de verschillende onderdelen (hoofdstructuur en wijken) gaan beschrijven. Hierbij geven we aan wat de positieve elementen uit de analyse zijn en hoe we ze in de toekomst moeten gebruiken, inrichten en beheren. Ook benoemen we nieuwe kwaliteiten en de manier waarop die te realiseren zijn. Tot slot reiken we mogelijkheden aan om de delen met een negatieve kwaliteit in te perken of zelfs om te buigen tot een positieve kwalitatieve openbare ruimte. De ruimtelijke beschrijving omvat de verschillende typologieën en karakteristieken van de Bredase openbare ruimte. Ook zijn er richtlijnen in uitgewerkt voor gebruik, inrichting en beheer van de openbare ruimte (principeprofielen, materialisering, beheerprincipes).

De deelstudies bij de beschrijving zijn bedoeld om op stedelijk niveau voor meer samenhang te zorgen tussen de verschillende aspecten van de openbare ruimte. Het gaat onder andere

om een groenstructuurplan, een bomenplan, een verlichtingsplan, een meubilairplan en een waterplan.

Het resultaat is een boekwerk met kaarten, referentiebeelden, profielen en materiaalaanduidingen, voorzien van een beknopte toelichting. We noemen dit het Bredaas Palet.

Het spreekt uiteraard voor zich, dat deze ruimtelijke beschrijving enkel en alleen tot stand kan komen als alle betrokken partijen hierin hun stem hebben. Met die partijen bedoelen we de verschillende afdelingen binnen de gemeente, maar natuurlijk ook de inwoners van de gemeente Breda.

Bijlage 4

Dromen van Bredase burgers opgevangen op de stadsmanifestatie Horizon 2020, 1 november 2008 in Breda

Wandelgebied vanaf station tot Casino tot Villa Nova, geen auto's, geen bussen.
Lekker kuieren, bekenden tegenkomen, praatje maken.
Vergelijkbaar met het 'wandelen' in Italië aan de boulevard of grote steden.
RvC

Ik droomde dat ik vanuit het Brabantpark naar de binnenstad wandelde, het Van Koolwijkpark had zijn parkfunctie teruggekregen, er lagen mooie wandelpaden en het hele park was bereikbaar voor rolstoelers en er stonden geen auto's geparkeerd.
Ik stak over bij de Wilhelminasingel en kwam op het Chasséveld, nu Chassépark geheten.
Er kwamen daar vanuit de ondergrondse parkeerplaats (3 lagen) mensen naar boven waar een draaiorgel speelde. Het Chassépark had aan de randen mooie bomen staan en kleine grasveldjes met bloemperken, het middengedeelte was vrij en er vond een rommelmarkt plaats. In oktober is er de Bredase kermis. Het lijkt op de Tuilerieën in Parijs. Er was geen geparkeerde auto te ontdekken.
TK

Een echte, grote uitgaansgelegenheid tot in de late uurtjes aan de rand van de stad voor jongeren vanaf 18 jaar. Want dan heeft Breda natuurlijk ook een universiteit. En laten we ze dan in Breda houden. Veilig en uitdagend moet het zijn. En dan de binnenstad dicht om 02:00 uur! Dus wel pendelen regelen, late films of discussiepodia.
MvH

Dromend over Breda in 2020 zie ik een stad die niet alleen inspirerend is voor haar bewoners, maar van nationaal niveau. Cultuurhistorische attractie. Waarschijnlijk mede vanwege de plek waar we nu liggen, denk ik dan Breda als Nassaustad. Wilhelmus van Nassau is icoon van de stad geworden met zonen Maurits en Philip Willem en Fred Hendrik.
Waarvan allerlei activiteiten worden opgehangen, in samenwerking met de NLDA zijn er symposia over leger en religie. Er is een nationaal museum, Hof van Nassau, met link naar heden en toekomst.
Een keten zoals het Beeldcentrum. Van opleiding KMA tot en met museum.
HK

Dat Breda 1 hele grote groene oase is waarin het heel goed wonen is. Het is misschien een idee dat er koeien grazen binnen de singels. Dat alle wegen buiten de singels komen te liggen en er overall kleine weiltes zijn waar koeien en schapen grazen en mensen wonen. Sloten, slootjes, singels en weiltes. Kleine tuintjes die aan elkaar gekoppeld worden. Alle Praxis-tuintjes weg.
EHS (Ecologisch Hoofstructuur) voor de mens. Minder lawaai. Fietscultuur / wandelt in autoluwte omgeving. Ouders uit woonsituatie = straat terug aan de mens met name het kind spelen in de stad. Kasteel van Breda van Breda en Bredanaars! Heemkunde musea 'specialiseren'. Cultuur sterke ontwikkeling.
H

Bijlage 5

Teksten op opgelaten luchtballonnen op de stadsmanifestatie Horizon 2020, 1 november 2008 in Breda

Mijn droom voor Breda 2020 is:

Een leuk lang leven
Dat de wijken die nu worden neergezet dan ook nog mooi zijn
Behouden historie & voortvarende vernieuwing
Een echt Quartier Latin, een vrijplaats voor kunstenaars
Algehele reconstructie Zwijsbergenstraat
Geen geweld op straat
Leefbare stad, monumenten behouden
Een mooie, echte Belcrumhaven
Algehele reconstructie Zwijsbergenstraat/Marialaan. Verzoek loopt al vanaf 1997
Geen dierenmishandeling/leed. I Love animals
Dat ik de directeur van Chatime ben, Karlijn
In Breda een door de gehele stad ecologische verbinding met planten en bomen (dan zal het positieve goed gevoel nog meer groeien).
Dat Breda duidelijk aangeeft (in tegenstelling tot artikel 19) hoe hoog er maximaal gebouwd mag worden in Breda ter voorkoming van verdere luchtvervuiling, onnodige onzekerheid en ergernissen
Minder drugs of wapenhandel
Sluiten coffeeshops met drugsverkoop. Drugsverkoop gereguleerd via en in stadskantoor
Dat een ieder zoveel kan leren en gezondheid mogen blijven met alle voorzieningen, blijven delen
Dat de mooie natuur die we nu nog hebben bewaard blijft, ook de monumenten
Dat ik gelukkig ben
Dat Chatime blijft bestaan
Chasséveld wordt het recreatiepark; Prinsenpark
Liefde en vrede
Dat de stad nog mooier wordt dan hij nu is
Een soort huis en speelplein voor kinderen om te spelen die het thuis niet goed hebben
Een heerlijke multiculturele stad waarin we genieten van elkaars verschillen
Dat de armoede en oorlog voorbij zijn, Chatime altijd blijven bestaan
Chatime bestaat nog
Leuk werk en genoeg werk voor iedereen
Gratis parkeergelegenheid nabij het centrum
Geen mishandeling en natuurvervuiling
Beter leven voor iedereen
Samen werken aan de toekomst, communiceren moet nog beter, concreet
Geen armoede
Vrouwelijke president
Geen geweld
Vliegende auto's
Gezond
Een veilige thuishaven
Dat de stad nog steeds een gezellige stad is met veel leuke evenementen
Vrede, begrip, samenleving, respect voor/met alle culturen in Breda

Een goed nachtleven
Geen slome mensen op de weg
Minder natuurvervuiling en dierenmishandeling
Vrede
Weer terug in Breda te zijn
Nog meer water in Breda. Mag ook diep zijn

Bijlage 6

Reacties op de visie

Voordat de visie ter vaststelling is aangeboden aan de gemeenteraad, is ze (opnieuw) aan de stad voorgelegd. Voor burgers die meegeholpen hadden aan de totstandkoming, was de eerste vraag; klopt dit? Herkent u zich hierin? Deelt u deze visie?

Voor anderen stonden de laatste twee vragen centraal.

Op 18 april sloot de reactietermijn, zijn alle reacties verwoord in de visie (bijlage 6) en is de visie op een onderdeel aangepast (zie reactie Bredaas Centrum Gehandicaptenbeleid).

Presentatie 12 februari 2009

Op 12 februari is de visie gepresenteerd en toegelicht aan geïnteresseerde burgers, onder wie de deelnemers aan het proces en gemeenteraadsleden. Christel Smeets heeft daarbij als voorzitter van de BNA-kring West Brabant een eerste reactie gegeven. Haar oordeel was positief, de visie smaakte naar meer, vooral naar een Bredase architectuurvisie!

De tekst is hierna rondgestuurd aan alle betrokkenen en overige belangstellenden. Ook was hij vanaf dat moment via de website te downloaden.

Stadsmanifestatie 31 maart 2009



Programma

Lagerhuisdebatten olv Roy ter Hoeve
Met medewerking van;

- Simone Dresens & Lisette Spee
- Jos Koniuszek
- Eloi Koreman
- Cees Oprins
- MicGee

 Gemeente Breda

Op 31 maart is vervolgens een stadsmanifestatie gehouden. De manifestatie was de afsluiting van het interactieve traject waarlangs de Maatschappelijke visie en de Visie Openbare Ruimte gemaakt zijn. Ook hier stond dus aan alle betrokkenen de vraag centraal of de gemeente de uitkomsten van het overleg van het afgelopen jaar goed weergegeven heeft. Met andere woorden: deelt u en herkent u zich in de visie zoals die nu op papier is gezet? Een tweede belangrijke vraag van de avond betrof de mogelijkheden die burgers zien voor een snelle, goede invoering van de visie. Het woord was deze avond volledig aan de burgers!

Omdat de tekst van de visie ondertussen voldoende bekend was, is ter afsluiting gekozen voor de debatvorm. Iedereen kon daarbij zijn of haar kijk op de visie geven en mee debatteren over vier stellingen die door vier trouwe deelnemers aan het traject werden verdedigd.

Maar eerst was het woord aan de (straat)jongeren. Hun kijk op de visie werd vertolkt door rapper **MicGee**;

Breda

toen ik klein was zat ik al op de straat
spelen met me fiets of spelen met me maat
de dagen in de lente, zomers gelukkig
hield me bezig met wat kattenkwaad of het bouwen van boomhutten
toen iets later ging ik chillen met de mannen
met een biertje in me handen op een bankje in het park
en ook al was ik er alleen en zo stil als een muis
Breda is me stad daar voel ik me eigen thuis

Refrein:

ik wil niet naar huis

ik ben liever buiten

in de mooiste stad van het zuiden (Breda)

Ik voel me hier thuis

alle muren die spreken

T'is de stad met karakter, die laten we leven!

B-R-E-D-A

Breda in het huis t word n feest vandaag
lopende aan de haven, zittend op n terrasje
filmpje bij de Mustsee of chillende in het parkje
Bredanaars weten wat we bedoelen
en daarom duiken we 's avonds alle zo in de kroegen
gezelligheid is hier niet ver te zoeken
en morgen duiken alle studenten weer in de boeken.

Refrein:

ik wil niet naar huis

ik ben liever buiten

in de mooiste stad van het zuiden (Breda)

Ik voel me hier thuis

alle muren die spreken

T'is de stad met karakter, die laten we leven!

kzie mezelf al zitten als oud bejaarde
nog steeds met me maten op dezelfde straten
ik zal er genieten tot me tijd komt
en alle plekken laten zien aan me kleinzoon
daar waar ik was en waar ik ook gespeeld heb
mijn stuk geschiedenis die ik met je gedeeld heb
hoe oud ik ook ben, ik leef er nog jaren
Breda, mijn stukje hemel op aarde

Refrein:

ik wil niet naar huis

ik ben liever buiten

in de mooiste stad van het zuiden (Breda)

Ik voel me hier thuis

alle muren die spreken

T'is de stad met karakter, die laten we leven!

Daarna werd de eerste stelling besproken;

Stelling 1 Cees Oprins

Gemeenteraad . . . koppel aan de Visie Openbare Ruimte Breda 2020 een aanzienlijke initiële investering! Dat markeert de politieke/bestuurlijke prioriteit.

Gemeente Breda

Cees Oprins (Vestigingsdirecteur WonenBredburg)

In eerste instantie werd de stelling onderschreven, onder voorbehoud dat dan wel bekend moest zijn wat de gevolgen van die investeringen waren. De link met de Structuurvisie werd ook onderschreven.

Daarna volgde kanttekeningen, zoals: "Waar haal je het benodigde geld vandaan?", "Kan je het ook bereiken door anders te investeren?" en "Maar wat gaan we nu doen?"

Door een van de aanwezigen werd daarop kort en krachtig verwezen naar de historische woorden van Jan Schaeffer: "In geluk kun je niet wonen. . .".

Terug naar de aanpak werd gewezen op de noodzaak voor extra geld, omdat dit niet beschikbaar is voor doorontwikkeling van de bestaande stad. Enthousiasme bestaat voor het teruggeven van pleinen aan de gebruiker en het terugdringen van parkeermogelijkheden bovengronds. Pleinen moeten weer ontmoetingsruimten worden voor burgers.

De gemeente moet niet te veel op zich nemen. Zo is er nog veel te doen aan de uitvoering van het GWI-beleid.

De inbreng van de bewoners is erg belangrijk. Er moet steeds eerst overleg met de bewoners zijn. Voor Ulvenhout geldt bijvoorbeeld dat ze graag een mooi park bij de kerk willen.

Bezorgdheid is uitgesproken over de vele belangen die met elkaar kunnen botsen. Er moeten duidelijke prioriteiten gesteld worden. Niet alleen de pareltjes en iconen zijn belangrijk, denk ook aan de minder bedeelde gebieden. Kunst kan hier een positieve rol vervullen, kunstwerken zijn ook pareltjes en iconen.

Stelling 2

Shared space leidt tot totale anarchie daar de Bredase niet om kan gaan met vrijheid



 Gemeente Breda

Simone Dresens en Lisette Spee (KOP) presenteerden zich als oprichters van de Partij voor de Regulering van de Vrijheid. Ze namen ons mee naar het jaar 2020 waarin een succesvol “gedeelde ruimte beleid” tot een anarchistisch klimaat in de Breda had geleid. Ze schilderden met verve hoe de stad er tegen die tijd uit zou zien: kruisingen van wegen waren arena’s geworden waar het recht van de sterkste geldt. Het gebruik van parken was verworden tot chaos. De flora en fauna werden opgeofferd. Het recht van de sterkste gold overal in de stad. Kortom Shared spaces is anarchie.

De partij kreeg niet veel steun. Alleen de eerste reactie was verrassend genoeg een steunbetuiging: Anarchie geeft juist vernieuwing, geeft creativiteit en de gebruikers maken het spannend! Er is veel te weinig speelgelegenheid, er zijn te weinig mooie pleinen en er is te veel aandacht voor parkeren, parkeren en parkeren.

Openbare ruimte, zoals het park Valkenberg, vindt men echt geweldig. Graag meer van dat soort openbare ruimten gaan maken. Overigens is er in het Valkenberg best veel geregeld. Dat hoort er kennelijk wel bij! Ook zijn daar heel goede ontwerpers bij gehaald, dit is echt een meesterstuk!

Ook het gebruik van openbare ruimte voor het Glazen Huis (Radio 538) was geweldig, vaker dit soort evenementen laten plaatsvinden!

De combinatie van functies is een heel belangrijk uitgangspunt voor ontwerpers. De maatschappij verandert snel, dus de openbare ruimte moet dat kunnen opvangen.

Er moet meer ruimte komen voor de “zwakkere” gebruikers, dat zijn de voetgangers, ouderen, kinderen, et cetera.

Openbare ruimte is vooral ook het verbinden van mensen, daar ligt een kans!

Maar ook veiligheid is in alle opzichten belangrijk.

De visie zegt “kwaliteiten versterken”, dus de richting is goed en sterk.

Er wordt toch een belangrijke groep gemist, de flora en fauna.

Dat het vaak mis gaat in de openbare ruimte komt omdat er niemand echt verantwoordelijk is. Men moet niet altijd mekkeren. Betrek de jongeren bij de ideeën, Sint Joost, NHTV et cetera. Werken vanuit bevoegdheid. Leuk dat er hier al twee afstudeerders aanwezig zijn vanavond.

Zoals in het Valkenberg het geval is, moet men dingen ook durven te laten gebeuren.

PAUZE

Na de pauze gaf MicGee zijn visie op de gebruiksmogelijkheden van de openbare ruimte!

Buiten

buiten is de plaats waar het allemaal gebeurt
op zomerse terrasjes wordt er volop weer geflirt
buiten wordt er gelopen, buiten wordt er gechillt
buiten wordt er gevochten, buiten wordt er gespeeld
in het park wordt geblowd en gedronken op een feestje
Breda barst en dat willen we beleven
we schuilen niet voor regen.. omdat t toch niet stopt
net zoals de fransen die opzoek zijn naar de coffeeshop
meisjes die hinkelen, jongetjes die knikkeren
jonge hoertjes zitten op de straten wat te tippelen
buiten heb je de zon, buiten kan je ook picknicken
buiten kan ik in de zomer met me chicky skin dippen
buiten is voor ons 't leukste leven
maar ook daar buiten worden weer bonnen uitgeschreven
binnen is het stil, buiten is geschater
lachende kinderen die spelen in het water

Refrein:

ik wil niet naar huis
ik ben liever buiten
in de mooiste stad van het zuiden (Breda)
Ik voel me hier thuis
alle muren die spreken
T'is de stad met karakter, die laten we leven!

chillen aan de haven, t is rustig nou,
er is een brug in een lelijke kleur terug gebouwd
ze zullen blijven bouwen en ze zullen blijven slopen
buiten is het tof want buiten mag ik roken
buiten is er liefde , wordt er weer es gekust
buiten wordt er gefietst of w88 we op de bus
buiten wordt er gelachen en buiten wordt er gekut
buiten wordt er geschoten, buiten wordt er gevluht
buiten zijn er problemen wanneer je parkeert
of wordt er weer es getoeterd op t langzaam verkeer
buiten doet t zeer als je valt op de stoep
en je schoenen zullen stinken als je stapt in de poep
ik zeg je: buiten is te gek er valt van alles te doen
dus wie gaat er met me mee en jo wat gaan we dan doen
steek de handen uit je mouwen en.. kom van je gat
want tot vanavond laat, kom je niet uit de stad

Refrein:

ik wil niet naar huis
ik ben liever buiten
in de mooiste stad van het zuiden (Breda)
Ik voel me hier thuis
alle muren die spreken
T'is de stad met karakter, die laten we leven!

Stelling 3

Eloi Koreman

Spontaniteit en creativiteit zijn de krachten waar het openbaar leven uit voortkomt. Om deze kiemkracht een vruchtbare omgeving te geven dient de oorspronkelijke verhouding tussen het openbare en het particuliere hersteld te worden. Dat betekent dat in een voortdurend proces de neutraliteit van het openbaar gebied gevestigd moet worden door, keer op keer, het particuliere eruit te verwijderen.

 Gemeente Breda

Eloi las een passage uit zijn onlangs verschenen boek; Een twijg van duizend jaar (handleiding voor het gebruik van de oude stadskern, De Geus 2008 – pg 57 ev)

Zijn voordracht riep de volgende reacties op:

Instemming met het belang om onderscheid te maken tussen mono versus multifunctioneel gebruik van openbare ruimte.

Privézaken horen niet thuis in de openbare ruimte, hooguit tijdelijk, dus steeds verwijderen uit de openbare ruimte (de auto is ook privé).

Jammer dat we eigenlijk gewend raken aan de ellende van het parkeren.

Neutraliteit herstellen is inderdaad van groot belang.

De openbare ruimte is het bindmiddel van de stad, de stad moet reageren op het private en particuliere geweld.

Let serieus op het functioneren van de binnenstad; de binnenstad is heel belangrijk voor de toerist. Probeer als Bredenaar de stad eens te zien als een toerist, dan zie je de stad heel anders, veel mooier.

Maar let op! We mogen bij het spreken over kwaliteit niet alleen aan het centrum denken.

We moeten vooral ook denken over de woonwijken en de dorpen.

Kijk naar de oude vergeelde foto's van vroeger, dan zie je dat de auto nu echt veel te veel ruimte in beslag neemt.

Maar anderen wezen er weer op dat het dromen over de auto (c.q. het minder aanwezig zijn van auto's in de openbare ruimte) niet correct is. Het klopt niet, het is niet realistisch. Auto's zijn er nu eenmaal en mensen vinden ze heel belangrijk!

Er is wel een mooi voorbeeld van een (min of meer) autovrij gebied; de binnenstad.

Op de reactie van een deelnemer aan het debat dat auto's toch net als mensen en dieren ook recht hebben op gebruik van de openbare ruimte was de reactie; een auto is geen mens, mensen zijn belangrijk en gaan voor. We moeten elkaar wat dat betreft opvoeden.

Op dit moment gaat de kwaliteit hollend achteruit.

De samenwerking tussen gemeente en inwoners, winkeliers is erg belangrijk! In het project Ginnekenweg Noord is dit goed gegaan en hebben ze met elkaar de zaken ingevuld. De eerste stelling van vanavond is van groot belang; je moet voldoende geld reserveren voor de openbare ruimte, het is onze leefomgeving!

De jeugd is ook een belangrijke speler op straat. De openbare ruimte moet je zien als een kans, hoe meer mensen op straat, hoe veiliger. Kinderen zijn onze experts in het gebruik ervan.

Hierna was het woord aan [Jos Koniuszek](#), namens het retailplatform.



The image shows a presentation slide with a dark red background. At the top left, the text 'Stelling 4' is written in white. At the top right, the name 'Jos Koniuszek' is written in white. In the center, the main message 'Maak geen regels als je ze niet kan of wil handhaven!' is written in white. At the bottom left, there is a small logo for 'Gemeente Breda'.

Jos zijn stelling was kort en krachtig. Hij leidde hem in met een kritisch betoog over de manier waarop wij de openbare ruimte (laten) gebruiken:

Maak geen regels, als je ze niet kunt of wilt handhaven. 2020 is een glazen bol en heel ver weg. Ruimte van en voor iedereen. . . is ook onduidelijk. Openbare ruimte is een spanningsveld, terras pakken, rennen, muziek is voor de één mooi en voor de ander lelijk, een junkie is soms leuk en vaker niet leuk, het is survival of the fittest, brutalen hebben de halve wereld, ja eigenlijk is er al anarchie.

Vergeet het ondernemen in de openbare ruimte niet, rondvaart, markten, taxi, drugshandel, kiosken, er zijn veel kapers op de kust, de hele wereld loopt vol met profiteurs. Voorbeelden van regels die niet gehouden en gehandhaafd worden: inrijden richting het Van Coothplein vanuit de Markendaalseweg, de 30 km-zones in buurten, uitstallingen e.d. We moeten de openbare ruimte zo inrichten dat handhaven niet nodig is. Dan werkt alles vanzelf goed. De discussie richtte zich in eerste instantie op handhaving. De politie probeert zoveel mogelijk te handhaven, maar daarbij is ook de inzet van alle burgers nodig.

Handhaven is ook sociale controle, dus met respect voor elkaar en dan komt alles goed. De wijken waar geklaagd wordt over te snel rijden, worden meestal geteisterd door het gedrag van hun eigen bewoners.

Naleven doen we met z'n allen. Dus maak eenvoudige en heldere regels, die zijn veel eenvoudiger te handhaven (maar dan ook wel doen, hoor!).

Openbare ruimte is elkaar ontmoeten en dus moet hij goed toegankelijk zijn.

Een voorbeeld uit het buitenland bracht MicGee in; "Neem Grand Canaria, daar zijn geen regels, iedereen let op zichzelf en op de ander. De basis daarvoor is respect!"

Gedeelde ruimte is een goed idee, begin met het weghalen van alle overbodige obstakels. Gedeelde ruimte is belangrijk, maar combineer het met het goed opvoeden van kinderen, leer ze te delen met elkaar!

Bij gedeelde ruimte komt natuurlijk ook de discussie over veiligheid boven. Absolute veiligheid bestaat niet, je moet risico's accepteren en vooral geen schijnoplossingen bedenken.

Maar aan de andere kant mogen we het gemeengoed niet te grabbel gooien, dus wel regels stellen. Begin met het weghalen van alle (overbodige) verkeersborden, tekens et cetera.

Wethouder Oomen sloot de avond af waarbij hij de aanwezigen het boekje van Eloi Koreman aanbood als dank voor het meedenken tijdens het hele traject dat we samen afgelegd hebben in het afgelopen jaar. Eloi zorgde daarna voor het signeren!

Schriftelijke reacties

Naast bovengenoemde reacties, die niet tot aanpassing van de tekst geleid hebben, zijn drie schriftelijke reacties ontvangen.

Een eerste reactie is ontvangen van het Bredaas Centrum Gehandicaptenbeleid

Het Bredaas Centrum Gehandicaptenbeleid heeft in zijn reactie gevraagd om in de visie op te nemen dat de Bereikbaarheid, Toegankelijkheid en Bruikbaarheid (BTB) van de openbare ruimte niet afhankelijk is van het beschikbare budget. De definitie van voldoende BTB, waar nodig met benoemde acceptabele alternatieven, moet eenduidig zijn zodat elke behandelend ambtenaar hiermee op dezelfde wijze aan de slag kan. Over dit onderwerp wil het BCG graag verder met de gemeente in gesprek.

De tekst is in deze zin niet aangepast. Door het gebruik van de openbare ruimte centraal te stellen kiest de gemeente uitdrukkelijk voor de belangen van alle gebruikers; ook burgers met een beperking. Daarmee krijgt de BTB van de openbare een duidelijke plaats. Op de vraag hoe de afweging tussen middelen en deze waarde in de praktijk uitvalt kan de visie geen voorschot nemen.

Daarnaast wijst het BCG er op dat in Bijlage 1 een aantal belangrijke activiteiten vergeten is, activiteiten die hopelijk in 2020 als ondenkbaar worden gezien.

Mensen met een visuele beperking

- - Met je taststok verdwalen op het plein, omdat je geen geleidelijnen kunt vinden.
- - Met je taststok struikelen over obstakels die in de weg staan.
- - De verkeerde bus nemen, omdat je de dienstregeling niet kunt lezen en je niet weet bij welke bushalte je staat.
- - Onveilig oversteken, omdat de stoplichten met de rateltickers waarop je vertrouwde, zijn weggehaald.

Mensen met een auditieve beperking

- - Bij calamiteiten in de openbare ruimte ramen en deuren niet sluiten, omdat je de alarmering mist c.q. de sirene niet hoort.
- - In de verkeerde trein stappen, omdat je niet hoort dat jouw trein die dag van een ander spoor vertrekt dan de dienstregeling aangeeft.

Mensen met een rolstoel gebonden beperking

- - Met je rolstoel in een molgoot klem rijden.
- - Met een flesje wijn op visite gaan, omdat je bij het bloemenstalletje de stoep niet op kunt.
- - Zonder waarschuwing vooraf van een te steile helling afrijden.

Algemeen

- - Geschreven taal niet begrijpen.
- - Misbruikt worden.
- - Buitengesloten worden.

Terecht wijst de BCG erop dat in de bijlage een aantal specifieke activiteiten van mensen met een beperking in de openbare ruimte ontbreekt. In die zin is de bijlage hierop aangepast.

Een tweede reactie is ontvangen van de wijkraad Brabantpark

Over de constatering in de visie dat goede regie op de verschillende beleidsvelden die actief zijn binnen de openbare ruimte noodzakelijk is, merkt de wijkraad op dat het ontbreken daarvan onherroepelijk tot afname van de kwaliteit van de openbare ruimte leidt. Als voorbeeld noemt ze bepaalde aanpassingen ten behoeve van het autoverkeer die het openbaar groen kunnen aantasten. Dit leidt weer tot afname van kwaliteit van de leefomgeving voor mens en natuur. In die zin onderschrijft de wijkraad dus deze invalshoek.

De wijkraad deelt ook het uitgangspunt dat hoogwaardige openbare ruimte synoniem is aan het jezelf thuisvoelen in je woonomgeving.

De wijkraad uit zijn zorg over de komende woningbouw in de wijk: 1.200 woningen toevoegen aan het huidige bestand van 4.100 woningen. Welke consequenties heeft dit voor o.a. verkeersafwikkeling, openbaar groen (o.a. bomenkap?), bereikbaarheid (winkels /

Brabantplein/parkeren), Milieubelasting (fijnstof)? Welke ontwikkelingen aan de randen van een wijk als het Brabantpark hebben gevolgen op de wijk (3hoefijzers, Spoorbuurt, Doornbos, Digitpark, Teteringen, Bavelse berg). En dit vooral op de verkeersafwikkelingen, winkelen (Brabantplein), scholen e.d.

Terechte vragen, die zorgvuldig meegenomen zullen worden in de verschillende projecten, waarbij de visie richtinggevend zal zijn voor het gebruik, de inrichting en het beheer van de openbare ruimte.

De wijkraad ziet mogelijkheden om de openbare ruimte beter te benutten door onder andere in wijken wegen te versmallen en fietspaden aan te leggen.

Tot slot geeft de wijkraad het advies mee om niet alleen naar openbare ruimte maar ook naar voorzieningen als zorg, winkels, scholen e.d. te kijken. Dan pas worden optimale kansen benut om het leefklimaat te verbeteren en kan men kaalslag voorkomen.

De derde reactie is ontvangen van de Dorpsraad Princenhage

De dorpsraad spreekt waardering uit voor de vormgeving en omvang van de visie. (De dorpsraad heeft in zijn brief op zowel de visie openbare ruimte als de maatschappelijke visie gereageerd. Hier wordt alleen op de reactie op de visie openbare ruimte ingegaan). De manier waarop de gemeente bij de tot standkoming van de visie heeft geluisterd naar wat er speelt binnen de maatschappij, wordt gewaardeerd door de dorpsraad.

De dorpsraad mist een gefundeerde analyse van de feitelijke situatie en een trendanalyse. De gekozen "horizon" van 2020 is dermate nabij dat een goede analyse mogelijk is en een visie niet gebaseerd hoeft te zijn op dromen. In de visie openbare ruimte is juist voor deze aanpak gekozen. In hoofdstuk 2 wordt niet gedroomd maar worden trends verkend.

De dorpsraad vindt de relatie tussen de verschillende visies onduidelijk. "Belangrijk is dat de gemeente aangeeft wat de relatie is van deze twee nieuwe visies en de meerwaarde ten opzichte van de reeds bestaande beleidsnota's". In de samenvatting van de visie zijn in de laatste alinea deze relatie en meerwaarde benoemd. De tekst is hier beknopt, in hoofdstuk 4 wordt dit verder toegelicht. Structuurvisie, maatschappelijke visie en visie openbare ruimte vormen samen de beleidsparaplu boven alle gemeentelijke beleidsnota's en visies.

In algemene zin betreft de dorpsraad het dat de betekenis van de visie voor vele wijken in Breda en zeker voor Princenhage ontbreekt. Dit terwijl iedere wijk uniek is en bijdraagt aan het DNA van de hele stad. Het is jammer dat niet verder is ingezoomd naar de specifieke gebieden en dat Breda nu op (te) abstracte schaal is bekeken. Er zijn weer uitwerkingen nodig om het concreter te maken en ook bieden de documenten te weinig kapstok voor verdere uitwerking naar met name genoemde gebieden. Een gemiste kans!

Het ontbreken van een uitwerking naar wijken moet niet gezien worden als een gemiste kans. In de visie is juist een van de drie criteria waarop de kwaliteit van openbare ruimte voortaan beoordeeld wordt de "herkenbaarheid". Dit criterium is gebaseerd op de wijkidentiteit! In hoofdstuk 4 zijn kaarten opgenomen die als basis dienen voor de gebiedsgerichte uitwerking die nu voor de deur staat. Deze uitwerking zal echter in nauwe samenspraak met burgers gaan gebeuren en kan dus niet stedelijk georganiseerd worden. De dorpsraad zal hier dus zeker bij betrokken gaan worden.

Tot zover de algemene reacties van de dorpsraad. Specifiek naar de visie openbare ruimte wijst de dorpsraad er opnieuw op dat de uitwerking ontbreekt. Of je het ontwikkelmodel toepast op openbare ruimte nabij het station en de Grote Markt of op de openbare ruimte die jongeren bijvoorbeeld bij scholen nodig hebben, daartussen is een groot verschil. Zoals eerder aangegeven volgt de uitwerking onmiddellijk na vaststelling van de visie. In bijlage 3 is het uitvoeringsprogramma opgenomen. Omdat het gebruik van de openbare ruimte centraal staat in de visie, zal zowel de inrichting als het beheer inderdaad heel verschillend zijn in de door de dorpsraad genoemde voorbeelden.

De dorpsraad vraagt vervolgens aandacht voor de financiële kant: "Onze ervaringen met de Schouw zijn goed, maar er is te weinig geld om alle openbare ruimte structureel te beheren en te onderhouden. Het probleem dat zich nu voordoet in de bestaande stad (Consolidatiegebieden) zal zich in latere fase ook weer aandienen in alle nieuwbouwgebieden. Wij onderschrijven dan ook de gedachten benoemd op pagina 30 dat er structureel geld nodig is voor de doorontwikkeling van de openbare ruimte".

Op de vraag om hoeveel geld het gaat kan inderdaad nog geen antwoord gegeven worden. Het uitvoeringsprogramma moet interactief uitgevoerd worden in samenspraak met de burgers. Pas dan ontstaat er concreet zicht op de gevolgen van de visie in financiële zin. Op basis van lopende projecten, waar de uitgangspunten van de visie al meegenomen worden zal een eerste beeld ontstaan waarna inschattingen gemaakt kunnen worden. Maar ook hier geldt dat meegelift moet worden met lopende projecten en zoveel mogelijk “werk met werk” gemaakt moet worden.

Het slot van de reactie van de dorpsraad luidt als volgt: “Van de openbare ruimte gaan we “een integraal beleidsveld maken” waarbij geluisterd wordt naar en gelet wordt op de belangen van de burgers. Op het gebied van de “openbare ruimte” komt de “gebruiker” centraal te staan. De toekomstige problemen/ knelpunten worden gesignaleerd, maar concrete maatregelen om de problemen en knelpunten op te lossen worden niet aangegeven. Voor ons, Princenhage, een duidelijke visie als er staat “dat we nadrukkelijk de wijk- en buurtidentiteit voorop stellen”. Het is erg vrijblijvend en abstract en dit is onze grootste opmerking. Jammer! Onze vraag is ook: Wanneer wordt de integratieslag gemaakt? In de huidige situatie is dit op projectniveau en dan ontbreekt vaak weer een afweging op wijk- en/of stadniveau”.

In reactie hierop moet toch (opnieuw) verwezen worden naar de visietekst zelf en moet het karakter van zo'n visie benadrukt worden. Als je een totaalvisie op stedelijk niveau wilt geven over zoiets omvangrijks als de openbare ruimte en je wilt dat doen vanuit de gebruiker, rechtdoend aan alle verwante beleidsvelden die vaak zeer intensief en vaak met elkaar conflicteren en samenkomen in diezelfde openbare ruimte, dan kan dat alleen in abstracte termen. In de visie is juist geprobeerd om die abstractie heel concreet te maken! Omdat het om een nieuwe visie gaat, kan dat nu nog alleen aan de hand van voorbeelden, de komende tijd wordt dit concreet in wijken als Princenhage.



Endnotes



1 Er zijn natuurlijk een heleboel definities te geven van openbare ruimte. Omdat in deze visie het gebruik van de openbare ruimte centraal staat nemen we de bruikbaarheid als uitgangspunt. Maar we doen dat ruim. Zo valt onder openbare ruimte ook de aangrenzende onbebouwde ruimte (inclusief water en groen) die in bezit is van de gemeente, maar ook de aangrenzende onbebouwde private ruimte rondom gebouwen gelegen aan de openbare ruimte. We doen dat omdat die mede beeldbepalend is voor de beleving van de openbare ruimte. Ons oog maakt geen onderscheid tussen juridische begrippen als publiek en privaat. Het beleid eigenlijk ook niet. In die zin dat de visie op de openbare ruimte zich wel degelijk ook uitstrekt op de aangrenzende ruimten. Alleen is dit niet afdwingbaar van particuliere eigenaren, daarom zal het beleid zichzelf hier moeten uitdragen. Daarnaast vallen ook semi openbare hofjes en (binnen)tuinen onder onze definitie.

Naast de juridische begrippen private en publieke ruimte, maken we voor de openbare ruimte onderscheid in Buitenruimte, openbare ruimte, private ruimte en publieke ruimte. Onder buitenruimte verstaan we alle ruimte die zich in de open lucht bevindt ofwel de niet bebouwde omgeving. Onder private ruimte de buitenruimte die privé eigendom is en niet vrij toegankelijk is. Onder publieke ruimte, tot slot, de bebouwde en onbebouwde buitenruimte die vrij toegankelijk is. Onder dit laatste vallen ook de entrees van gebouwen die vrij toegankelijk zijn, zoals openbare gebouwen maar ook winkels, horeca, et cetera.

Tot slot ontstaat er ook een digitale virtuele openbare ruimte. Een voorbeeld daarvan is second life; een internet community met miljoenen bewoners (avatars) in een virtuele



ruimtelijke omgeving. Een omgeving waar virtuele grond en huizen gekocht kunnen worden en waar inmiddels de eerste diefstallen gesignaleerd en ook al berecht zijn. Opvallend is overigens dat de virtuele openbare ruimte erg lijkt op de fysieke openbare ruimte van steden; vijvers, bomen, struiken, grasperken, et cetera.

Zie ook http://nl.wikipedia.org/wiki/Openbare_ruimte

2 Zie bijvoorbeeld J.Jacobs Death and Life of Great American Cities 1961. Zij beschrijft hoe stedelijke diversiteit een belangrijke voorwaarde is voor een effectieve leefomgeving. Voorwaarden daarvoor zijn: functionele menging ter waarborging van voldoende functies in elkaars nabijheid, concentratie van mensen en instellingen om voldoende dichtheid te garanderen, sociale heterogeniteit om verzekerd te zijn van een diversiteit van publieken en met betrekking tot bouwblokken, korte blokken om te zorgen voor voldoende aantrekkelijke hoeken en zijstraten.

3 Deze visie gaat niet alleen over mensen! De openbare ruimte wordt net zo goed door planten en dieren gebruikt. In aantal zijn ze ver in de meerderheid, maar in de praktijk hebben ze vaak onze bescherming nodig. Zij worden in deze visie dus als volwaardige medegebruikers aangemerkt. In de tekst zijn ze echter niet steeds benoemd.

4 Daarmee hebben we meteen de volgende functies van de stad benoemd: mobiliteitsfunctie, sociale functie, milieufunctie, economische functie, culturele functie en recreatieve functie.

- 5 In haar rapport 'Stad en Stijging' houdt de VROM-raad een pleidooi voor gericht beleid hierop door aandacht te vragen voor de mogelijkheden die wijken in steden bieden voor de persoonlijke ontwikkelingen van burgers.
- 6 Tot het midden van de vorige eeuw was de openbare ruimte vooral een gebruikruimte. Pas daarna veranderde het karakter en werd de openbare ruimte meer en meer een plaats voor recreatie en ontspanning. Daarmee stellen mensen dus ook heel andere eisen aan de openbare ruimte. Het gebruik is facultatief en qua gebruiksmogelijkheden is er volop concurrentie. De auto is daarin een lastige veelgebruiker. Hij biedt enerzijds snelle verplaatsingsmogelijkheden, rijplezier, status en positie. Anderzijds verbruikt hij bij stilstand veel openbare ruimte: kostbare ruimte die onbruikbaar wordt voor andere doeleinden en die het liefst zo dicht mogelijk bij de voordeur of een bezoekadres wordt ingenomen. Dit dilemma vraagt om creatieve oplossingen. Overigens biedt de fiets op stedelijke schaal een uitstekend alternatief, reden om het fietsgebruik fors te stimuleren.
- 7 Langs deze weg vloeit een deel van de investeringen gedaan in de openbare ruimte terug naar de gemeente via de Onroerend Zaak Belasting. Maar investeringen in de openbare ruimte stimuleren particuliere partijen om ook te investeren in hun bezittingen of bezittingen te verwerven in gebieden waar de gemeente in de openbare ruimte gaat investeren of geïnvesteerd heeft. Een sprekend voorbeeld is de positieve impuls die de aanleg van de Nieuwe Mark aan Breda heeft gegeven.
- 8 Inwoners ervaren de openbare ruimte anders naarmate die dichterbij is of juist verder weg. De ruimte in buurt of wijk is verbonden met lokale netwerken, die op stedelijk niveau met stedelijke verbanden. Op stedelijk niveau ontbreekt de directe sociale controle en wordt gemakkelijker een ander gedrag vertoond dan in de directe woonomgeving. Dit kan zowel negatief als positief gedrag zijn; het stedelijk niveau geeft ruimte voor rolwisseling.
- 9 De discussie over 'fysiek versus sociaal' loopt als een rode draad door het stedelijk herstructureringsbeleid. De discussie spitst zich toe op de vraag in hoeverre fysieke ingrepen de tevoren beoogde sociale gevolgen zullen hebben. Zo is de strategie van verbetering van de woningvoorraad in wijken gebaseerd op het idee dat menging van (in ieder geval qua inkomen) verschillende bevolkingsgroepen tot grotere sociale cohesie zal leiden. Het belang van de rol die de openbare ruimte daarbij speelt wordt nog onvoldoende ingezien. Zie ook Tussen fysiek en sociaal. 2003 R. van Kempen en G. Bolt.
- 10 Als voetnoot voegen we hieraan de lopende experimenten van 'zelfbeheer' toe. Hoe belangrijk ook, vanuit het openbare ruimtebeleid gezien vervullen ze voor het onderhoud nauwelijks een functie. Zelfbeheer speelt vooral een rol bij het gebruik van de openbare ruimte. Tegelijk is het een instrument dat valt onder het sociaal beleid; het zorgt voor betrokkenheid onder burgers en bevordert zo de sociale cohesie. Vanuit die invalshoek is er steeds meer belangstelling voor.
- 11 In de tekst gebruiken we zoveel mogelijk het woord onderhoud in plaats van het abstractere begrip 'beheer'.
- 12 Bijvoorbeeld verkeer-, milieu-, erfgoed-, maatschappelijk beleid.
- 13 Op functies en activiteiten in de openbare ruimte als werken, verblijven, verplaatsen, et cetera.
- 14 Met name het ontwerp komt regelmatig in het nauw.
- 15 Gekozen is voor een horizon tot 2020 om aan te sluiten bij de Structuurvisie Breda 2020 en Maatschappelijke visie 2020.
- 16 We sluiten hiermee aan bij de Nota Ruimte waarin verstedelijking eerst tot een optimaal gebruik van de beschikbare (of door herstructurering beschikbaar te maken) ruimte leidt ('verdichting'), dan tot het door meervoudig ruimtegebruik verhogen van de ruimteproductiviteit en tot slot pas tot uitbreiding van het ruimtegebruik.
- 17 We moeten hierbij de digitale mogelijkheden op de middellange termijn niet onderschatten. Zo is het zeer wel denkbaar dat over enkele jaren via GPS-informatie de feitelijk gereden (auto)snelheid getoetst kan worden aan de toegestane maximumsnelheid waarbij in geval van overtreding automatisch het juiste boetebedrag afgeschreven wordt. Dit soort toepassingen verhoogt de bruikbaarheid van de openbare ruimte aanzienlijk.
- 18 Zo zal waarschijnlijk 'rust' steeds belangrijker worden, waardoor er meer behoefte komt aan openbare ruimte waar het (af en toe) stil is.
- 19 Dit in de mate waarin de invloed van burgers op het beleid toeneemt.
- 20 We spreken hier over de 'groene' en 'blauwe' structuur.

- 21 In deze Visie gebruiken we de term 'onderhoud' in plaats van 'beheer'. Beheer omvat meer dan alleen onderhoud. Onder beheer vallen ook het toezien op het gebruik en de handhaving van de geldende regels. In deze Visie krijgen toezicht en handhaving echter een eigen plaats.
- 22 Een hoge belevingswaarde kenmerkt zich bijvoorbeeld door een goede balans tussen het mooie herkenbare en het inspirerende, boeiende nieuwe in de openbare ruimte.
- 23 'Goed toeven' is een van de kernwaarden uit de Structuurvisie Breda 2020.
- 24 Generaties die toe zijn aan meer eigen verantwoordelijkheid, minder regels en meer zelfredzaamheid.
- 25 Met sociaal herkenbaar bedoelen we herkenbaar in de beleving van burgers dus niet herkenbaar door opvallende architectuur of kunst in de openbare ruimte.
- 26 Zie K. Lynch The image of the City. Hij pleit voor de aanwezigheid van aantrekkelijke herkenningspunten in de stad die een oriëntatie in de ruimte kunnen bieden en een aangename schok van herkenning kunnen geven.
- 27 Deze vertrouwdheid is een belangrijke tegenkracht in een wereld die zich kenmerkt door verder gaande globalisering, uniformering en anonimisering.
- 28 Zo zal water een steeds grotere rol gaan spelen en kan daar vernieuwend mee omgegaan worden. Bijvoorbeeld het regenwater zichtbaarder en hoorbaarder afvoeren, ook bij ondergrondse systemen.
- 29 Duurzame openbare ruimte is openbare ruimte die voorziet in de behoeften van de huidige gebruiker(s) zonder toekomstige gebruiker(s) te beperken om in hun behoeften te voorzien. Door de klimaatverandering is de tijd rijp voor deze strategie, burgers hebben er oog voor en willen hier hun steentje aan bijdragen.
- 30 De openbare ruimte is door het sociale gebruik ervan een belangrijk podium voor socialisatie.
- 31 Zie hier een spanningsbron in onze multiculturele samenleving.
- 32 Daarnaast spelen ook inrichting en beheer een belangrijke rol bij het toezicht- en handhavingsbeleid. Inrichting en beheer kunnen een preventieve werking hebben op onjuist gebruik en daarmee de noodzaak voor toezicht- en handhaving beperken.
- 33 Deze visie sluit aan bij de beleidsontwikkeling die rondom de openbare ruimte in Breda in de afgelopen jaren heeft plaatsgevonden. Van het Buitenruimteplan, dat vooral op beheer gericht was, naar een visie op beheer en inrichting, naar een brede visie op de Openbare Ruimte.
- 34 Onder urban governance verstaan we enerzijds de invloed van Europese organen en anderzijds de groeiende rol van bewoners en bewonersorganisaties zoals wijk- en dorpsraden. Maar ook vrijwilligersorganisaties, projectontwikkelaars en andere overheden zoals provincie, waterschap en rijk.
- 35 En in alle gevallen de regie hierop voert!
- 36 Breda heeft een ambitieuze eigen ontwerpafdeling voor openbare ruimte, die grote projecten niet zonder meer uitbesteedt, maar daar zelf nauw bij betrokken blijft. Uitvoering betreft dus niet alleen een deel van het beheer, maar de ontwerp- en realisatiefase.
- 37 Onder buurt verstaan we vooral het buurtgevoel, dus de buurt zoals die door de burger ervaren wordt en niet de gebruikelijke geografische indeling.
- 38 Hierbij wordt Waarderend Vernieuwen als methodiek gebruikt.
- 39 Programma's en projecten richten zich op basis van de Structuurvisie Breda 2020 met name op ontwikkel- en herstructureringsgebieden. Langs deze weg bereiken we dus niet de bestaande, te consolideren stad.
- 40 Het gaat hier a) om de structurele herinrichting die nodig is door veranderend gebruik van de openbare ruimte, door veranderende eisen aan inrichting en door een andere behoefte aan onderhoud, en b) om de vervanging en doorontwikkeling van allerlei voorzieningen in de openbare ruimte die op basis van burgerinitiatieven zijn aangebracht.
- 41 Zoals Den Haag en Den Bosch.
- 42 We bedoelen hier met Breda; de gemeente Breda, dus stad, dorpen en buitengebied.

Colofon:

Fotografie: Dorith van Gestel, Kees Bennema, Jos Brok, Wessel Keizer, Wim Schuurmans en A2 Studio. Tekstuele ondersteuning: Willem Bazelmans. Aankleding stadsdebatten en stadsmanifestatie: Simone Dresens en Lisette Spee.

